



แผนพัฒนาการศึกษา

คณะอุตสาหกรรมเกษตร มหาวิทยาลัยเชียงใหม่

ระยะที่ 12 พ.ศ. 2560 - 2564

(แผนกลยุทธ์ 5 ปี)

AGRO-CMU

Faculty of Agro-Industry, Chiang Mai University

คำนำ

แผนพัฒนาการศึกษาคณะอุตสาหกรรมเกษตร มหาวิทยาลัยเชียงใหม่ ระยะที่ 12 พ.ศ. 2560 – 2564 (แผนกลยุทธ์ 5 ปี) ฉบับนี้ จัดทำขึ้น โดยมีวัตถุประสงค์เพื่อเป็นแนวทางในการดำเนินงานตาม ยุทธศาสตร์การพัฒนาคณะ ให้บรรลุวัตถุประสงค์ตามวิสัยทัศน์ พันธกิจ รวมทั้งเป็นแผนชี้นำทิศทางและ เป้าหมายการพัฒนาคณะอุตสาหกรรมเกษตร โดยจะเป็นการวางแผนทิศทางการพัฒนาในปีงบประมาณ พ.ศ. 2560 - 2564

คณะอุตสาหกรรมเกษตร หวังเป็นอย่างยิ่งว่า แผนพัฒนาการศึกษาคณะอุตสาหกรรมเกษตร มหาวิทยาลัยเชียงใหม่ ระยะที่ 12 พ.ศ. 2560 – 2564 (แผนกลยุทธ์ 5 ปี) ฉบับนี้ จะเป็นแนวทางในการดำเนิน การกิจของคณะ ตามยุทธศาสตร์ที่กำหนด เพื่อให้การดำเนินงานบรรลุตามพันธกิจ และขับเคลื่อนตัวชี้วัดของ คณะฯ ไปสู่เป้าหมาย และบรรลุวิสัยทัศน์ของคณะได้อย่างมีประสิทธิภาพ เกิดประโยชน์ต่อการพัฒนา คณะอุตสาหกรรมเกษตรในภาพรวมต่อไป



ผู้ช่วยศาสตราจารย์ ดร.สุจินดา ศรีวิวัฒน์
คณบดีคณะอุตสาหกรรมเกษตร

สารบัญ

	หน้า
ส่วนที่ 1 กระบวนการจัดทำแผนพัฒนาการศึกษาคณะอุตสาหกรรมเกษตร มหาวิทยาลัยเชียงใหม่ ระยะที่ 12 พ.ศ. 2560 – 2564 (แผนกลยุทธ์ 5 ปี)	
- กระบวนการจัดทำแผน	1
- การวิเคราะห์สภาพแวดล้อมภายในและภายนอก	3
- ความท้าทาย ความได้เปรียบ และโอกาสเชิงกลยุทธ์	7
- ความเชื่อมโยงวิสัยทัศน์ประเทศ ยุทธศาสตร์ชาติ และแผนพัฒนาการศึกษาระยะที่ 12	9
ส่วนที่ 2 แผนพัฒนาการศึกษาคณะอุตสาหกรรมเกษตร มหาวิทยาลัยเชียงใหม่ ระยะที่ 12 พ.ศ. 2560 – 2564 (แผนกลยุทธ์ 5 ปี)	
- วิสัยทัศน์ เป้าหมายวิสัยทัศน์ พันธกิจ ยุทธศาสตร์ ค่านิยม	10
- แผนที่กลยุทธ์	11
- วัตถุประสงค์เชิงกลยุทธ์ ตัวชี้วัด ค่าเป้าหมาย	12
ภาคผนวก	
- คำจำกัดความ	25
- ช่วงเวลาในการจัดเก็บข้อมูลตัวชี้วัด	27
- Initiative	30

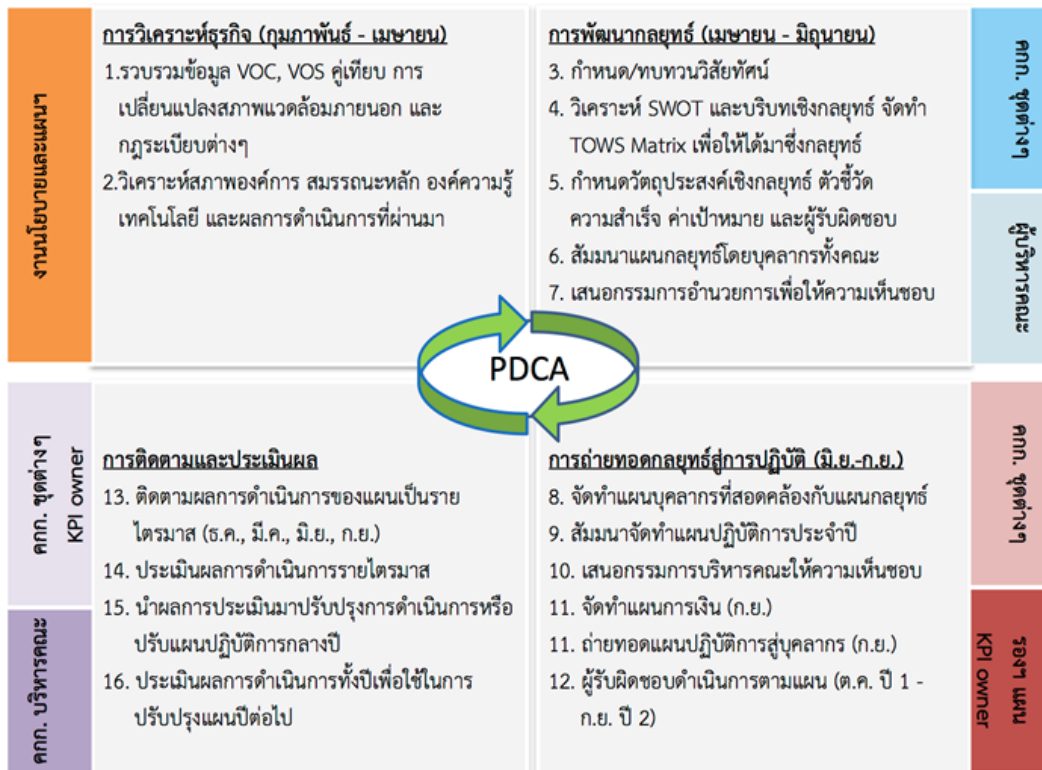
ส่วนที่ 1

กระบวนการจัดทำแผนพัฒนาการศึกษาคณะอุตสาหกรรมเกษตร มหาวิทยาลัยเชียงใหม่ ระยะเวลา 12 พ.ศ. 2560 – 2564 (แผนกลยุทธ์ 5 ปี)

1. กระบวนการจัดทำแผนพัฒนาการศึกษาคณะอุตสาหกรรมเกษตร มหาวิทยาลัยเชียงใหม่ ระยะเวลา 12 พ.ศ. 2560 – 2564 (แผนกลยุทธ์ 5 ปี)

คณะอุตสาหกรรมเกษตรมีกระบวนการจัดทำแผนกลยุทธ์ (พ.ศ. 2560 – 2564) อย่างเป็นระบบตั้งแต่การกำหนดนโยบาย การจัดทำแผน การถ่ายทอดแผนสู่การปฏิบัติ และการติดตามประเมินผล โดยมีวิสัยทัศน์ พันธกิจ และวัตถุประสงค์เป็นกรอบในการดำเนินงาน โดยเริ่มจากคณะกรรมการชุดหลักของคณะ ได้แก่ คณะกรรมการวิชาการ คณะกรรมการพัฒนาคุณภาพนักศึกษา คณะกรรมการบัณฑิตศึกษา คณะกรรมการวิจัย คณะกรรมการบริการวิชาการแก่ชุมชน และคณะกรรมการศูนย์บริการธุรกิจฯ พิจารณาความต้องการของลูกค้าและผู้มีส่วนได้ส่วนเสีย กฎระเบียบ และการเปลี่ยนแปลงสภาพแวดล้อมภายนอก การวิเคราะห์สภาพองค์กร สมรรถนะหลัก/เทคโนโลยีของคณะ รวมทั้งผลการดำเนินงานที่ผ่านมา นำสารสนเทศเหล่านั้นมาวิเคราะห์จุดแข็ง จุดอ่อน โอกาส และอุปสรรค (SWOT Analysis) ของแต่ละพันธกิจ กำหนดบริบทเชิงกลยุทธ์ ได้แก่ ความท้าทาย/ความได้เปรียบเชิงกลยุทธ์ และโอกาสเชิงกลยุทธ์ กำหนด/ทบทวนวิสัยทัศน์ และสร้างกลยุทธ์ในการบรรลุวิสัยทัศน์โดยใช้ TOWS matrix กำหนดวัตถุประสงค์เชิงกลยุทธ์ตามหลัก BSC 4 ด้าน ได้แก่ ด้านลูกค้า (Customer, C) ด้านการเงิน/ทรัพยากร (Finance, F) ด้านกระบวนการภายใน (Internal Process, P) และด้านการเรียนรู้และเติบโต (Learning & Growth, L) เพื่อใช้ในการถ่ายทอดวัตถุประสงค์เชิงกลยุทธ์สู่การปฏิบัติ กำหนดตัวชี้วัดความสำเร็จและค่าเป้าหมาย ผู้รับผิดชอบในการดำเนินการ และกลยุทธ์ จากนั้นนำร่างแผนกลยุทธ์เสนอต่อคณะกรรมการบริหารประจำคณะเพื่อพิจารณา

โดยคณะได้มุ่งเน้นให้หน่วยงานมีส่วนร่วมในการกำหนดนโยบาย/แผนงาน/โครงการที่ตรงตามบทบาทและภารกิจของหน่วยงาน ซึ่งสอดคล้องกับนโยบายของสถาบัน โดยคณะได้มีการจัดประชุมสัมมนาเชิงปฏิบัติการเพื่อระดมสมองในการจัดทำแผนกลยุทธ์ (พ.ศ. 2560 – 2564) เมื่อวันที่ 8 - 9 กรกฎาคม 2559 ณ โรงแรม Belle Villa อ.หางดง จ.เชียงใหม่ โดยให้บุคลากรร่วมกันทบทวนวิสัยทัศน์ และวิเคราะห์สภาพแวดล้อมภายในและภายนอกขององค์กร (SWOT Analysis) รวมทั้งกำหนดเป้าหมายของคณะ เพื่อนำไปสู่การปฏิบัติในทิศทางเดียวกัน และเป็นแนวทางในการประเมินผลการดำเนินงาน และสามารถตอบสนองภารกิจของคณะ หลังจากที่ได้แผนกลยุทธ์แล้ว คณะฯ เสนอแผนกลยุทธ์ต่อคณะกรรมการอำนวยการประจำคณะฯ เพื่อพิจารณาให้ความเห็นชอบ ก่อนที่จะถ่ายทอดแผนกลยุทธ์ไปสู่การปฏิบัติ ทั้งนี้ คณะฯ จะมีการทบทวนและปรับปรุงแผนกลยุทธ์ตามความเหมาะสมในทุกๆ ปี โดยมีกระบวนการวางแผนกลยุทธ์ ดังรูปที่ 1



รูปที่ 1 กระบวนการวางแผนกลยุทธ์คณะอุตสาหกรรมเกษตร

2. การวิเคราะห์สภาพแวดล้อมภายในและภายนอกคณะอุตสาหกรรมเกษตร

คณะอุตสาหกรรมเกษตร ได้มีการวิเคราะห์สภาพแวดล้อมภายในและภายนอกคณะ โดยการให้บุคลากรมีส่วนร่วมในการวิเคราะห์ฯ โดยได้มีการจัดสัมมนาเชิงปฏิบัติการ“แผนพัฒนาการศึกษาคณะอุตสาหกรรมเกษตร มหาวิทยาลัยเชียงใหม่ ระยะที่ 12 พ.ศ. 2560 – 2564 (แผนกลยุทธ์ 5 ปี) เมื่อวันที่ 20 เมษายน 2559 ณ ห้องประชุม 4 ชั้น 2 สำนักงานคณะอุตสาหกรรมเกษตร คณะอุตสาหกรรมเกษตร และเมื่อวันที่ 8 – 9 กรกฎาคม 2559 ณ โรงแรม Belle Villa อ.หางดง จ.เชียงใหม่ โดยบุคลากรได้ร่วมกันวิเคราะห์สภาพแวดล้อมภายในและภายนอกของคณะอุตสาหกรรมเกษตร ที่เกี่ยวข้องกับพันธกิจทุกด้านของคณะ ได้ดังนี้

สภาพแวดล้อมภายในคณะ	
จุดแข็ง (Strength)	จุดอ่อน (Weakness)
<ol style="list-style-type: none"> 1) หลักสูตรสอดคล้องกับยุทธศาสตร์ในการพัฒนาทั้งในระดับประเทศและต่างประเทศ 2) บุคลากรทุกสายงานมีศักยภาพและพร้อมรับการพัฒนามีความเชี่ยวชาญ ชำนาญและประสบการณ์ที่พร้อมให้บริการด้านอาหารและอุตสาหกรรมเกษตร มีศักยภาพและองค์ความรู้ในการทำวิจัย และมีความสามารถสูงในการหาทุนสนับสนุนงานวิจัยจากแหล่งทุนภายนอกเมื่อเทียบกับแหล่งทุนภายใน ในสัดส่วนที่สูงขึ้นอย่างต่อเนื่อง 3) มีการบูรณาการงานการเรียนการสอนกับงานวิจัยและงานบริการวิชาการ และมีผลงานวิจัยที่สามารถนำไปใช้ในการเรียนการสอนและบริการวิชาการ (ทุนพวอ.,คปก.,นศ. ช่วยวิจัย,ทุนวิจัยหลังปริญญาเอก) 4) มีเครือข่ายความร่วมมือและมีกิจกรรมทางวิชาการกับมหาวิทยาลัยทั้งในและต่างประเทศอย่างต่อเนื่อง 5) มีห้องปฏิบัติการการประเมินทางประสาทสัมผัสที่สนับสนุนการเรียนการสอนในระดับสากล 6) บุคลากรได้รับเชิญให้ไปสอนในประเทศในกลุ่มประชาคมอาเซียน (AEC) 7) เป็นสถาบันการศึกษาด้านอุตสาหกรรมเกษตรที่เข้มแข็งและมีการจัดการศึกษาหลากหลายสาขาในด้านอุตสาหกรรมเกษตร 8) มีหลักสูตรนานาชาติ/double degree 9) ผลงานวิจัยจากวิทยานิพนธ์ มีประโยชน์ต่อชุมชนและอุตสาหกรรม 10) มีความร่วมมือกับองค์กรชั้นนำทั้งในและต่างประเทศในการดำเนินการวิจัย 11) มีงานวิจัยส่วนใหญ่ที่สอดคล้องกับยุทธศาสตร์การวิจัยของประเทศ 12) มีผลงานวิจัยโดดเด่นที่ใช้วัสดุดิบในท้องถิ่นและมีศักยภาพในเชิงพาณิชย์ 	<ol style="list-style-type: none"> 1) ยังขาดกระบวนการสร้างความสัมพันธ์ที่ดีกับนักศึกษาเก่า 2) ขาดรูปแบบการประชาสัมพันธ์การตลาดเชิงรุกด้านหลักสูตรที่มีประสิทธิภาพ 3) ขาดบุคลากรที่รับผิดชอบด้านการสนับสนุนการจัดทำสื่อการเรียนการสอนให้ทันสมัย 4) การบริหารจัดการการใช้ทรัพยากรร่วมกัน ยังมีประสิทธิภาพไม่ดีพอ 5) การจัดการเรียนการสอนที่สนับสนุนให้เกิดทักษะในศตวรรษที่ 21 ยังอยู่ ในระดับเริ่มต้น 6) กิจกรรมสร้างความสัมพันธ์ระหว่างนักศึกษาไทย นักศึกษาต่างชาติ คณาจารย์และบุคลากรมีน้อย 7) จำนวนนักศึกษาระดับบัณฑิตศึกษามีน้อย 8) ทักษะด้านภาษาอังกฤษของนักศึกษายังไม่ดีพอ 9) นักศึกษาไม่จบตามระยะเวลาที่กำหนด 10) ขาดเว็บไซต์เฉพาะกลุ่มเพื่อให้ง่ายต่อการเข้าถึงการสื่อสารข้อมูลที่เฉพาะเจาะจง 11) กระบวนวิชาในการนำนักศึกษา ไปบูรณาการเพื่อรับใช้สังคม ยังมีจำนวนน้อย 12) ผลงานตีพิมพ์ในระดับนานาชาติยังมีน้อย 13) จำนวนเครื่องมือเฉพาะทางที่ส่งเสริมงานวิจัยเชิงลึกมีไม่พอเพียง ส่งผลให้ตีพิมพ์ผลงานวิจัยในระดับนานาชาติยาก 14) ยังมีคณาจารย์บางส่วนที่ยังไม่มีการทำวิจัย 15) เครื่องมือทางวิทยาศาสตร์หลายเครื่องอยู่ในสภาพที่ไม่พร้อมใช้งานและมีอายุการใช้งานนาน 16) เครื่องมือทางวิทยาศาสตร์ขาดการบำรุงรักษาอย่างต่อเนื่อง 17) ภาระงานสอนของอาจารย์มีมาก 18) การประชาสัมพันธ์เรื่องผลงานวิจัยของคณะฯ ไม่เพียงพอ

สภาพแวดล้อมภายในคณะ	
จุดแข็ง (Strength)	จุดอ่อน (Weakness)
<p>13) มีกระบวนการพัฒนานักวิจัยรุ่นใหม่ โดยมีนักวิจัยที่เลี้ยง</p> <p>14) มีการจัดตั้งกลุ่มวิจัยเฉพาะทาง</p> <p>15) มีระบบสารสนเทศงานวิจัยคณะอุตสาหกรรมเกษตร</p> <p>16) มีเครือข่ายความร่วมมือเพิ่มขึ้น</p> <p>17) มีเครื่องมือเฉพาะทางเพิ่มมากขึ้น</p> <p>18) มีความร่วมมือทางงานวิจัยที่ทำร่วมกับหน่วยงานภายนอกที่มีศักยภาพจะต่อยอดได้ตรงตามความต้องการของตลาด</p> <p>19) มีศูนย์บริการธุรกิจอุตสาหกรรมเกษตร ที่มีความพร้อมด้านบริการเครื่องมือ เครื่องจักรการผลิต เครื่องมือวิเคราะห์ ในด้านอาหารอุตสาหกรรมเกษตร</p> <p>20) มีกระบวนการและการบริหารจัดการงานบริการวิชาการ ที่เอื้อต่อการทำงานร่วมกับหน่วยงานอื่น สนองความต้องการของชุมชนและประเทศ</p> <p>21) ตั้งอยู่ในเขตพื้นที่ภาคเหนือ สามารถบูรณาการการทำงานร่วมกับหน่วยงานอื่นในพื้นที่ภาคเหนือและ ภูมิภาคอาเซียนตอนบนได้</p> <p>22) มีความสัมพันธ์ในการทำงานที่ดี กับเครือข่ายหน่วยงานภาครัฐ วิสาหกิจ และภาคเอกชนในพื้นที่ และมีการทำงานร่วมกับ หน่วยงานในภูมิภาคอาเซียน ได้แก่ ลาว กัมพูชา เวียดนาม มาเลเซียและพม่า</p> <p>23) มีโครงการบริการวิชาการที่ตอบสนองความต้องการของสถานประกอบการและชุมชน ประสบความสำเร็จอย่างต่อเนื่อง</p> <p>24) มีกระบวนการพัฒนาบุคลากรรุ่นใหม่ให้เป็นผู้เชี่ยวชาญในการบริการวิชาการด้านอุตสาหกรรมเกษตร</p> <p>25) มีองค์ความรู้และงานวิจัยที่สามารถนำไปพัฒนาเป็นผลิตภัณฑ์ต้นแบบอาหารพื้นบ้านล้านนาเชิงพาณิชย์</p> <p>26) มีองค์ความรู้และงานวิจัยที่เกี่ยวกับการจัดการบำบัดของเสียทางด้านชีวภาพของอุตสาหกรรมในชุมชน</p> <p>27) มีการจัดกิจกรรมทำนุบำรุงศาสนา ศิลปะ วัฒนธรรม และอนุรักษ์สิ่งแวดล้อมร่วมกับชุมชนและหน่วยงานอื่นอย่างสม่ำเสมอ</p> <p>28) มีองค์ความรู้และโครงการบริการวิชาการแก่ชุมชนที่สอดคล้องกับพลังงานทางเลือกและเทคโนโลยีสะอาด มีประเพณีนำนักศึกษาใหม่เดินขึ้นไปนมัสการวัดพระธาตุดอยคำเพื่อสร้างความสามัคคีและเป็นที่ยึดเหนี่ยวทางจิตใจ</p>	<p>19) ศูนย์บริการธุรกิจฯ ยังขาดบุคลากรที่ทำงานทางด้านการตลาด</p> <p>20) ขาดเครื่องมือ เครื่องจักรที่จะตอบสนองงานบริการวิชาการในเชิงพาณิชย์</p> <p>21) การให้บริการล่าช้าไม่ทันต่อความต้องการของผู้ใช้บริการ</p> <p>22) การประชาสัมพันธ์ในแง่การให้บริการวิชาการยังไม่มีประสิทธิภาพ</p> <p>23) บุคลากรของคณะเข้าร่วมกิจกรรมค่อนข้างน้อย</p>

สภาพแวดล้อมภายนอกคณะ	
โอกาส (Opportunities)	อุปสรรค (Threats)
<p>1) รัฐบาล และองค์การบริหารส่วนท้องถิ่น กำหนดให้การพัฒนาทางด้านอุตสาหกรรมเกษตรเป็นหนึ่งในยุทธศาสตร์ของการพัฒนาประเทศ</p> <p>2) ความต้องการแสวงหาความร่วมมือของมหาวิทยาลัยในต่างประเทศ เป็นเกณฑ์หนึ่งในการจัดลำดับมหาวิทยาลัยโลก ทำให้มหาวิทยาลัยต่างประเทศยินดีให้ความร่วมมือด้านวิชาการและงานวิจัยร่วมกับคณะฯ</p> <p>3) ผู้ประกอบการอุตสาหกรรมเกษตรมีแนวโน้มที่จะให้ความสำคัญต่่อนโยบายความรับผิดชอบต่อสังคม(CSR) และให้การสนับสนุนด้านการศึกษาเพิ่มขึ้น</p> <p>4) ความก้าวหน้าทางเทคโนโลยีสารสนเทศ เอื้อประโยชน์ต่อการจัดการเรียนการสอน</p> <p>5) ชื่อเสียงและภาพลักษณ์ของมหาวิทยาลัยเชียงใหม่ทำให้นักเรียนต้องการเป็นนักศึกษามหาวิทยาลัยเชียงใหม่</p> <p>6) ผู้ปกครองมีความไว้วางใจและให้ความเชื่อถือกับคุณภาพการเรียนการสอนของคณะฯ</p> <p>7) การเปิดเสรีด้านการศึกษาในภูมิภาคอาเซียน และการเข้าสู่ประชาคมอาเซียน เปิดโอกาสให้มีนักศึกษาต่างประเทศมาเรียนมากขึ้น</p> <p>8) มีทุนการศึกษา ทุนแลกเปลี่ยน และทุนวิจัยจากต่างประเทศจำนวนมาก</p> <p>9) มีโอกาสเปิดหลักสูตรอาหารเพื่อผู้สูงวัย</p> <p>10) ตั้งอยู่ในจังหวัดเชียงใหม่ ซึ่งเป็น 1 ใน 9 ของ Super Cluster และภาคเหนือตอนบน โดยเป็น Cluster เกษตรแปรรูป</p> <p>11) มีนโยบายสนับสนุนเน้นการผลิตกำลังคนที่สอดคล้องกับ Cluster อาหาร</p> <p>12) แหล่งทุนวิจัยมีมาก</p> <p>13) มหาวิทยาลัยสนับสนุนทุนวิจัย และมีกลไกในการส่งเสริมการวิจัย</p> <p>14) ยุทธศาสตร์การวิจัยและนโยบายรัฐบาลเอื้อต่อการทำงานวิจัยของคณะฯ</p> <p>15) มีฐานข้อมูลงานวิจัยที่สามารถเข้าถึงได้มากขึ้น</p> <p>16) มีโจทย์วิจัยจากผู้ประกอบการและได้รับการสนับสนุนงบประมาณร่วมจากผู้ประกอบการ</p> <p>17) รัฐบาลกำหนดให้การพัฒนาทางด้านอุตสาหกรรมเกษตรเป็นหนึ่งในยุทธศาสตร์ของการพัฒนาประเทศ</p> <p>18) มีหน่วยประสานงานในมหาวิทยาลัย เช่น อุทยานวิทยาศาสตร์และเทคโนโลยี (STeP) และศูนย์นวัตกรรม</p>	<p>1) มีสถาบันการศึกษาเปิดสอนทางด้านอุตสาหกรรมเกษตรมากขึ้น ทำให้ผู้เรียนมีทางเลือกมากขึ้น</p> <p>2) จำนวนประชากรในวัยเรียนลดลง</p> <p>3) ทักษะคิดและการดำเนินชีวิตของนักเรียนเปลี่ยนไป ทำให้นักเรียนเลือกเรียนด้านอุตสาหกรรมเกษตรน้อยลง</p> <p>4) กฎ ระเบียบ ข้อบังคับด้านการศึกษาเพิ่มขึ้นเป็นอุปสรรคต่อการบริหารจัดการหลักสูตร</p> <p>5) คุณภาพทางด้านวิชาการในภาพรวมของนักเรียนที่เข้ามาศึกษาต่อในคณะลดลง</p> <p>6) ทักษะด้านการใช้ภาษาอังกฤษและภาษาไทยของนักศึกษาไทยลดลง</p> <p>7) จำนวนนักศึกษาระดับบัณฑิตศึกษามีน้อย</p> <p>8) ขาดมาตรการกระตุ้นให้นักศึกษาสำเร็จการศึกษาตามกำหนด</p> <p>9) ผู้ขอทุนวิจัยด้านอุตสาหกรรมเกษตรมีจำนวนมาก</p> <p>10) การพิจารณาทุนและการให้เงินวิจัยจากแหล่งทุนซ้ำ</p> <p>11) ขาดผู้ช่วยวิจัยที่มีประสิทธิภาพ</p> <p>12) ข้อกำหนดของแหล่งทุนบางแหล่งมีเงื่อนไข เช่น การ matching fund , การต้องมีผู้ประกอบการเข้าร่วมวิจัย การตีพิมพ์เผยแพร่ และข้อกำหนดทางทรัพย์สินทางปัญญา ทำให้เข้าถึงแหล่งทุนยาก</p> <p>13) ข้อจำกัดของการขอทุนวิจัยจากภาครัฐ อาทิ เครือข่ายองค์กรบริหารงานวิจัยแห่งชาติ(คอบช.) จำกัด การเป็นหัวหน้าโครงการทำให้ผู้ขอรับทุนสามารถเป็นหัวหน้าโครงการได้ไม่มาก ทำให้จำกัดการขอทุนเพิ่ม</p> <p>14) มีหน่วยงานภายนอก สถาบันการศึกษาอื่น รวมทั้งหน่วยงานบริการวิชาการภายในมหาวิทยาลัยเชียงใหม่ ที่ให้บริการวิชาการด้านอุตสาหกรรมเกษตรมากขึ้น</p> <p>15) กฎ ระเบียบ ข้อกำหนดของมหาวิทยาลัยด้านการเงินและพัสดุ ขาดความยืดหยุ่น ยังไม่เอื้อทำให้เป็นอุปสรรคในการพัฒนางานด้านบริการธุรกิจ</p> <p>16) ภาพลักษณ์ของมหาวิทยาลัยมุ่งเน้นเป็นสถาบันการศึกษามากกว่าเป็นหน่วยงานที่ให้บริการเชิงพาณิชย์</p> <p>17) ขาวสารด้านลบเกี่ยวกับด้านศาสนา ทำให้คนในสังคมขาดความศรัทธา</p> <p>18) ปัจจุบันมีการใช้ทรัพยากรธรรมชาติสิ้นเปลืองมากเกินไป ความจำเป็น อย่างสม่ำเสมอ</p>

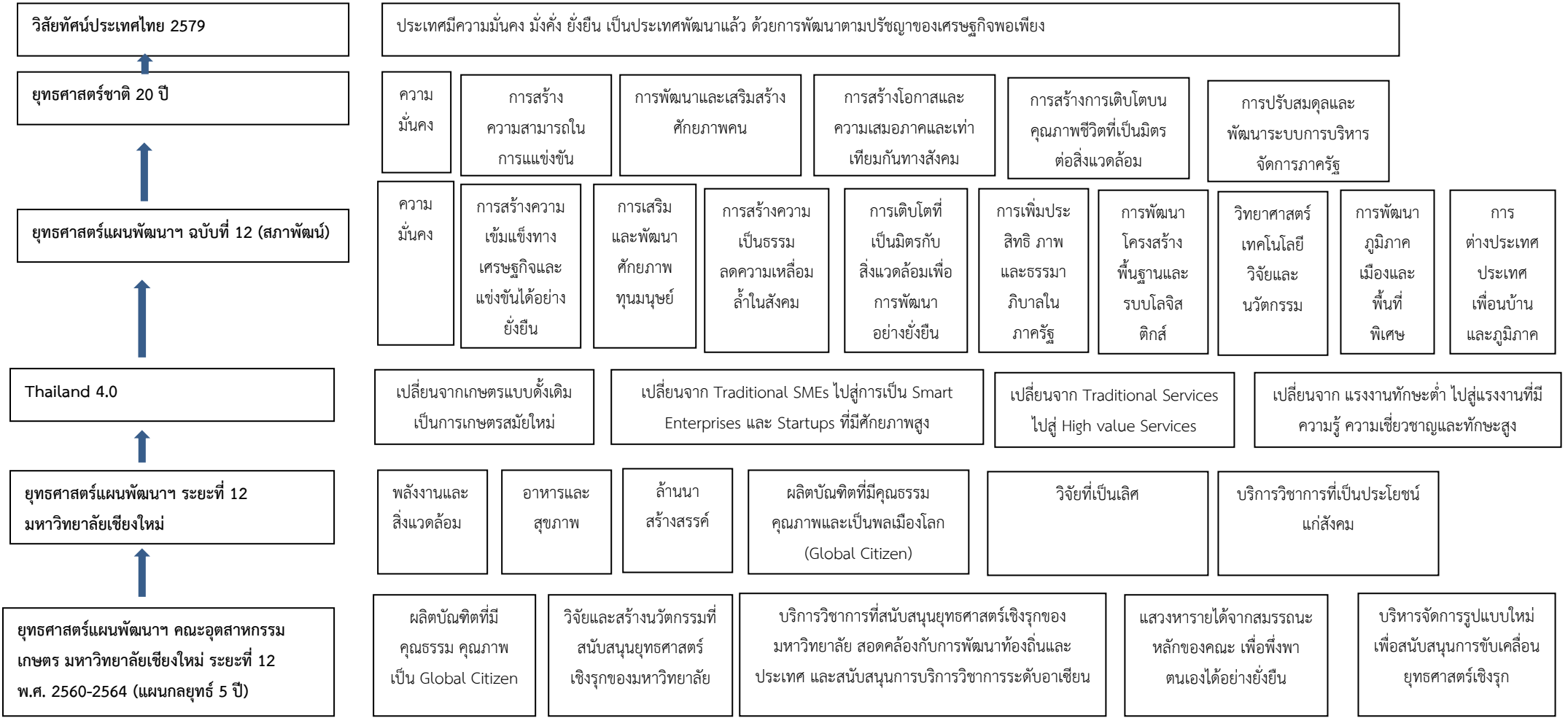
สภาพแวดล้อมภายนอกคณะ	
โอกาส (Opportunities)	อุปสรรค (Threats)
<p>อาหารและบรรจุภัณฑ์(FIN) ช่วยส่งเสริมในการดำเนินการด้านการประสานงาน และเชื่อมโยงโครงการ</p> <p>19) มีโจทย์ปัญหาจากงานบริการวิชาการแก่ชุมชนที่สามารถนำไปต่อยอดการวิจัยได้</p> <p>20) ความก้าวหน้าทางเทคโนโลยีสารสนเทศ เอื้อประโยชน์ต่องานวิจัย</p> <p>21) ผู้ประกอบการในเขตภาคเหนือส่วนใหญ่เป็นระดับอุตสาหกรรมขนาดเล็ก (SME) ซึ่งยังต้องการการพัฒนาและการบริการวิชาการจากคณะ</p> <p>22) มีหน่วยงานอื่นสนับสนุนการดำเนินงานด้านบริการวิชาการทางด้านอุตสาหกรรมเกษตร เช่น สภาอุตสาหกรรม กรมส่งเสริมอุตสาหกรรม</p> <p>23) หน่วยงานองค์การบริหารส่วนท้องถิ่นมีงบประมาณสนับสนุนการพัฒนาสำหรับกลุ่มผู้ประกอบการรายเล็กในพื้นที่จังหวัด ภาคเหนือ (กลุ่มแม่บ้านเกษตรกร, วิชาทกิจชุมชน)</p> <p>24) การที่หน่วยงานอื่นเชิญบุคลากรในคณะไปร่วมทำงานกับหน่วยงานภายนอก เปิดโอกาสให้คณะได้มีประสบการณ์ของคณะฯ</p> <p>26) การเปิดเสรีด้านการศึกษาในภูมิภาคอาเซียน และการเข้าสู่ประชาคมอาเซียน เปิดโอกาสให้นักศึกษาต่างประเทศมาเรียนมากขึ้น</p> <p>27) การเข้าสู่ประชาคมอาเซียน เปิดโอกาสให้นักศึกษาต่างประเทศมาเรียนและแลกเปลี่ยนวัฒนธรรมมากขึ้น</p> <p>28) ชุมชนโดยรอบให้ความสำคัญและจัดกิจกรรมด้านการทำนุบำรุงศิลปวัฒนธรรมอย่างต่อเนื่องรวมทั้งให้ความร่วมมือในการจัดกิจกรรมกับคณะ</p> <p>29) มีแหล่งเรียนรู้ด้านศิลปวัฒนธรรมและสิ่งแวดล้อมโดยรอบที่ตั้งของคณะ เช่น วัดพระธาตุดอยคำ อุทยานหลวงราชพฤกษ์ สถานที่จัดประเพณีเลี้ยงดง และธนาคารกิงไม้ไผ่</p> <p>30) จังหวัดเชียงใหม่เป็นแหล่งท่องเที่ยวและมีความหลากหลายทางวัฒนธรรม</p> <p>31) แผนพัฒนาการศึกษามหาวิทยาลัยเชียงใหม่ระยะที่ 12 มุ่งเน้นยุทธศาสตร์เชิงรุกด้าน Lanna Innovation ที่สนับสนุนภารกิจด้านการพัฒนาอาหารพื้นบ้านล้านนาของคณะ</p>	

3. ความท้าทายเชิงกลยุทธ์ ความได้เปรียบเชิงกลยุทธ์และโอกาสเชิงกลยุทธ์

จากการวิเคราะห์สภาพแวดล้อมภายในและภายนอกคณะ (SWOT Analysis) คณะทำงานจัดทำแผนฯ ได้วิเคราะห์ความท้าทาย ความได้เปรียบ และโอกาสเชิงกลยุทธ์ที่คณะสามารถนำมาใช้ให้เกิดประโยชน์ได้ ดังนี้

ความท้าทายเชิงกลยุทธ์	ความได้เปรียบเชิงกลยุทธ์	โอกาสเชิงกลยุทธ์
<p>ด้านหลักสูตร</p> <p>SC1. การประชาสัมพันธ์/การตลาดเชิงรุกด้านหลักสูตร ผลงานวิจัยและบริการวิชาการที่มีประสิทธิภาพทั้งในระดับประเทศและต่างประเทศ</p> <p>SC2. สมรรถนะของการจัดการเรียนการสอนหลักสูตรร่วมกับภาคเอกชน (หลักสูตรสาขาวิชาเทคโนโลยีผลิตภัณฑ์ทางทะเลร่วมกับผู้ประกอบการในจังหวัดสมุทรสาคร)</p> <p>SC3. การคัดเลือกนักเรียนที่มีความสามารถสูงเข้าศึกษาต่อทั้งระดับปริญญาตรีและบัณฑิตศึกษา</p> <p>SC4. การเพิ่มจำนวนนักศึกษาระดับบัณฑิตศึกษา</p> <p>SC5. หลักสูตรนานาชาติเป็นที่รู้จักและได้รับความสนใจเข้าศึกษาต่อในกลุ่มประเทศAC</p> <p>SC6. ทักษะด้านภาษาอังกฤษของบัณฑิต</p> <p>SC7. การผลิตบัณฑิตที่มีทักษะศตวรรษที่ 21</p> <p>ด้านวิจัยและบริการวิชาการ</p> <p>SC8. การสร้างรายได้จากองค์ความรู้ที่ได้จากงานวิจัย</p> <p>SC9. การผลิตผลงานวิจัยที่มีคุณค่าและเป็นผู้นำ และใช้ได้จริงในภาคอุตสาหกรรมและชุมชน</p>	<p>ด้านหลักสูตร</p> <p>SA1. จังหวัดเชียงใหม่เป็น 1 ใน 9 จังหวัด super cluster ด้าน food and wellness innopolis</p> <p>SA2. มหาวิทยาลัยเชียงใหม่ เป็นมหาวิทยาลัยอันดับ 3 ของประเทศ</p> <p>SA3. ความร่วมมือด้านการจัดการเรียนการสอน กับสถานประกอบการในจังหวัดสมุทรสาคร</p> <p>SA4. มีบุคลากรที่มีความเชี่ยวชาญด้านการทดสอบทางประสาทสัมผัส เป็นที่ยอมรับในระดับประเทศ</p> <p>ด้านวิจัยและบริการวิชาการ</p> <p>SA5. มีงานวิจัยเด่น เช่น การยืดอายุผักบนพื้นที่สูง การเพิ่มมูลค่าวัตถุดิบสำคัญทางการเกษตรในภาคเหนือ เช่น ลำไย และข้าวก่ำ</p>	<p>SO1. เครือข่ายความร่วมมือกับภาคเอกชนที่มี MOU ได้แก่ มิตรผล ปัญญาภิวัฒน์ และ สถานประกอบการในจังหวัดสมุทรสาคร</p> <p>SO2. จังหวัดเชียงใหม่ถูกวางกลยุทธ์ให้เป็น supercluster ด้าน Food Wellness Innopolis และเกษตรแปรรูป</p> <p>SO3. การเข้าสู่ประชาคมอาเซียน</p> <p>SO4. การเข้าสู่สังคมผู้สูงอายุ</p>

ความท้าทายเชิงกลยุทธ์	ความได้เปรียบเชิงกลยุทธ์	โอกาสเชิงกลยุทธ์
<p><u>ด้านวิจัยและบริการวิชาการ</u></p> <p>SC10. การตลาดและการบริหารจัดการเชิงรุก</p> <p>SC11. การสร้างวัฒนธรรมองค์กรการเป็นองค์กรแห่งการเรียนรู้</p> <p>SC12. การแสวงหารายได้</p> <p><u>ด้านบุคลากร</u></p> <p>SC13. การเพิ่มขึ้นของจำนวนบุคลากรที่มีตำแหน่งทางวิชาการ</p> <p><u>ด้านความรับผิดชอบต่อสังคม</u></p> <p>SC14. การผลิตบัณฑิตที่มีจิตสำนึกความรับผิดชอบต่อสังคม</p>	<p><u>ด้านบุคลากร</u></p> <p>SA6. อาจารย์มีคุณวุฒิปริญญาเอกสูง (80.20%)</p> <p><u>ด้านความรับผิดชอบต่อสังคม</u></p> <p>SA7. มีองค์ความรู้ที่เป็นที่ต้องการของชุมชนในด้านที่เกี่ยวกับการแปรรูปและความปลอดภัยทางอาหาร</p>	



รูปที่ 2 ความเชื่อมโยงของวิสัยทัศน์ประเทศไทย ยุทธศาสตร์ชาติ และแผนพัฒนาการศึกษา ระยะที่ 12

ส่วนที่ 2

แผนพัฒนาการศึกษาคณะอุตสาหกรรมเกษตร มหาวิทยาลัยเชียงใหม่ ระยะที่ 12 พ.ศ. 2560 – 2564 (แผนกลยุทธ์ 5 ปี)

วิสัยทัศน์ :

“เป็นคณะชั้นนำทางวิชาการด้านอุตสาหกรรมเกษตรในระดับอาเซียน ที่มีความรับผิดชอบต่อสังคมและสร้างการพัฒนาสู่ความยั่งยืน”

เป้าหมายวิสัยทัศน์

“เป็นคณะชั้นนำทางวิชาการด้านอุตสาหกรรมเกษตร ใน 10 อันดับแรก ของระดับอาเซียน ภายในปี พ.ศ. 2564”

พันธกิจ

1. จัดการศึกษาระดับอุดมศึกษา โดยมุ่งเน้นความเป็นเลิศทางวิชาการและคุณภาพตามมาตรฐานสากล
2. ผลิตผลงานวิจัยเพื่อสนับสนุนการเรียนการสอน และนำไปถ่ายทอดเทคโนโลยีเพื่อยกระดับคุณภาพชีวิตของประชาชนและพัฒนาเศรษฐกิจสังคมของประเทศ
3. ให้บริการวิชาการแก่สังคมเพื่อตอบสนองความต้องการพัฒนาอุตสาหกรรมอาหารของท้องถิ่นภาคเหนือและประเทศ
4. ทำนุบำรุงศิลปวัฒนธรรม ทรัพยากรธรรมชาติและสิ่งแวดล้อมเพื่อความเป็นเอกลักษณ์ของท้องถิ่นภาคเหนือ

ยุทธศาสตร์คณะอุตสาหกรรมเกษตร

- ยุทธศาสตร์ 1: ด้านการผลิตบัณฑิตที่มีคุณธรรม คุณภาพ เป็น Global Citizen
- ยุทธศาสตร์ 2 : ด้านการวิจัยและสร้างนวัตกรรมที่สนับสนุนยุทธศาสตร์เชิงรุกของมหาวิทยาลัย
- ยุทธศาสตร์ 3 : ด้านบริการวิชาการที่สนับสนุนยุทธศาสตร์เชิงรุกของมหาวิทยาลัย สอดคล้องกับการพัฒนาท้องถิ่นและประเทศ และสนับสนุนการบริการวิชาการระดับอาเซียน
- ยุทธศาสตร์ 4 : ด้านแสวงหารายได้จากสมรรถนะหลักของคณะ เพื่อพึ่งพาตนเองได้อย่างยั่งยืน
- ยุทธศาสตร์ 5 : ด้านการบริหารจัดการรูปแบบใหม่เพื่อสนับสนุนการขับเคลื่อนยุทธศาสตร์เชิงรุก

ค่านิยม

“เก่งงาน ทำดี สามัคคี มีความสุข



รูปที่ 3 แผนที่กลยุทธ์ (Strategic map) คณะอุตสาหกรรมเกษตร

วัตถุประสงค์เชิงกลยุทธ์ ตัวชี้วัด เป้าหมาย (ค่าคาดการณ์) และกลยุทธ์

วัตถุประสงค์เชิงกลยุทธ์ที่สำคัญของคณะ ซึ่งตอบสนอง SA และผ่านการพิจารณาจากคณะทำงานจัดทำแผน และคณะกรรมการบริหารประจำคณะ และมีการสร้างความสมดุลระหว่างความต้องการที่หลากหลายโดยใช้ BSC ดังนี้

ด้าน	วัตถุประสงค์เชิงกลยุทธ์	SC/SA	ตัวชี้วัด	ผู้รับผิดชอบ	เป้าหมาย (ค่าคาดการณ์)					Initiative
					2560	2561	2562	2563	2564	
Customer	C1: สร้างความผูกพันระหว่างนักศึกษาและศิษย์เก่ากับคณะ	SA2	C1.1 ระดับความพึงพอใจของนักศึกษาปัจจุบัน	กก.วิชาการ/สำนักวิชา/รองคณบดี	3.75	3.85	3.98	4.05	4.15	INI 4-5
			C1.2 ระดับความผูกพันของนักศึกษาปัจจุบัน	ฝ่ายวิชาการ/งานบริการการศึกษา/สมาคมศิษย์เก่า	3.75	3.85	3.95	4.05	4.15	INI 4-5
			C1.3 ระดับความพึงพอใจของศิษย์เก่า	สมาคมศิษย์เก่า	3.50	3.60	3.70	3.80	3.90	INI 4-5
			C1.4 ระดับความผูกพันของศิษย์เก่า	กก.วิชาการ/สำนักวิชา/รองคณบดี	3.50	3.60	3.70	3.80	3.90	INI 4-5
	C2: สร้างความพึงพอใจให้กับผู้รับบริการ	SC1 SA7	C2.1 ร้อยละความพึงพอใจของผู้รับบริการ C2.2 ร้อยละของผู้รับบริการที่มารับบริการซ้ำ (*เฉพาะแสวงหารายได้)	กก.บริการวิชาการ/ งานบริหารงานวิจัย/ ศูนย์บริการธุรกิจ	80 5	80 7.5	80 10	80 12.5	80 15	INI 18-22 INI 18-22
C3: แหล่งทุนสนับสนุนงานวิจัยอย่างต่อเนื่อง	SC1 SC9 SA1 SA5	C3.1 จำนวนเงินวิจัยต่ออาจารย์ต่อปี	กก.วิจัย/ สำนักวิชา/ งานบริหารงานวิจัยฯ	4.2 แสนบาท	4.4 แสนบาท	4.6 แสนบาท	4.8 แสนบาท	5 แสนบาท	INI 7-16	
C4: ผู้ใช้บัณฑิตพึงพอใจกับคุณภาพของบัณฑิต	SC2-3 SC6-7 SA2-3	C4.1 ความพึงพอใจของผู้ใช้บัณฑิต	กก.วิชาการ/รองฯ วิชาการ/หัวหน้าสำนักวิชา/งานบริการการศึกษา	80	80	82.5	82.5	85	INI 1-3	
C5: มีการดำเนินการอย่าง ต่อเนื่อง กับมหาวิทยาลัย /หน่วยงาน คู่ความร่วมมือ	SC1 SA3	C5.1 จำนวนโครงการความร่วมมือกับมหาวิทยาลัย/หน่วยงาน ในต่างประเทศ	รองฯ วิชาฯ/ หัวหน้าสำนักวิชา/ งานบริหารงานวิจัยฯ	8	9	10	11	12	INI 7 INI 10 INI 21 INI 26 INI 28	
Finance/Resource	F1: แสวงหารายได้เพื่อการพึ่งพาตนเองอย่างยั่งยืน	SC8 SC10 SC12	F1.1 รายได้ทั้งหมด - จากการเรียนการสอน - จากงานวิจัยและทรัพย์สินทางปัญญา - จากการบริการวิชาการ - จากการลงทุนและเงินบริจาค	ผู้บริหาร/สำนักวิชา ฯ /สำนักงานคณะ/ ศูนย์บริการธุรกิจ	30 ล้านบาท	31 ล้านบาท	32 ล้านบาท	34 ล้านบาท	35 ล้านบาท	INI 25-36
			F1.2 จำนวนหลักสูตรหรือบริการที่ตอบสนองลูกค้ากลุ่มใหม่	สำนักวิชา/ ศูนย์บริการธุรกิจ	2	2	2	2	2	INI 25-36

ด้าน	วัตถุประสงค์เชิงกลยุทธ์	SC/SA	ตัวชี้วัด	ผู้รับผิดชอบ	เป้าหมาย (ค่าคาดการณ์)					Initiative
					2560	2561	2562	2563	2564	
Process	P1: พัฒนาหลักสูตรและการจัดการเรียนการสอนให้ได้มาตรฐานสากล เพื่อผลิตบัณฑิตที่มีคุณภาพสามารถทำงานได้ในองค์กรทั้งภายในและภายนอกประเทศ	SC2	P1.1 จำนวนหลักสูตรที่ได้รับ	กก.วิชาการ/สำนักวิชา/งานบริการการศึกษา	1	1	1	2	2	INI 1-3
		SC3	การรับรองมาตรฐาน							
		SC4	ระดับประเทศ และ/หรือ							
	SC5	ระดับสากล								
	SC6	P1.2 จำนวนหลักสูตรที่สอน	2	2	2	3	3	INI 1-3		
	SA1	เป็นภาษาอังกฤษ /หลักสูตร								
	SA3	นานาชาติ/หลักสูตรร่วมนานาชาติ/หลักสูตรร่วม								
		P1.3 ร้อยละของนักศึกษาที่จบแล้วทำงานในบริษัท/องค์กรต่างประเทศหรือองค์กรนานาชาติ	2	2	4	4	6	INI 1-3		
	P2: สร้างงานวิจัยหรือนวัตกรรมที่เป็นเลิศทางด้านอาหารเพื่อสุขภาพและผู้สูงอายุ อาหารพื้นบ้านล้านนา พลังงาน/สิ่งแวดล้อม และ biopolymer packaging บนฐานความต้องการของผู้ใช้ และสามารถใช้เป็นแนวทางหรือมีศักยภาพสู่การนำไปใช้ได้จริง	SC1	P2.1 จำนวนผลงานทาง	กก.วิจัย/สำนักวิชา/งานบริหารงานวิจัยฯ	0.8	0.9	1.0	1.1	1.2	INI 7-16
		SC9	วิชาการตีพิมพ์ต่ออาจารย์		3.0	3.1	3.2	3.3	3.4	
		SA1	ต่อปี							
		SA5	P2.2 citation index ต่ออาจารย์		5	5	5	5	5	
			P2.3 จำนวนผลงานวิจัยที่นำไปใช้ประโยชน์ต่อยอดเชิงพาณิชย์หรืออุตสาหกรรม		กลุ่ม	กลุ่ม	กลุ่ม	กลุ่ม	กลุ่ม	
		P2.4 ผลการจัดกลุ่มวารสาร Food and Applied Bioscience ในฐาน ข้อมูล TCI	2	1	1	1	1	INI 7-16		
		P2.5 จำนวนการยื่นขอสิทธิบัตร อนุสิทธิบัตรและลิขสิทธิ์	1	1	1	1	1			
	P3: สร้างการเป็นผู้นำทางด้านการประเมินคุณภาพทางประสาทสัมผัสและการทดสอบผู้บริโภค	SA4	P3.1 คณะกรรมการจริยธรรมการทดสอบในมนุษย์ (Research Ethics Committee) ที่ได้รับการรับรอง	หน่วย sensory	-	1	-	-	-	INI 17
P4: การให้บริการวิชาการบนพื้นฐานความต้องการของชุมชนและท้องถิ่น และสอดคล้องกับยุทธศาสตร์ของชาติและยุทธศาสตร์เชิงรุกของมหาวิทยาลัย (ด้านอาหารเพื่อสุขภาพและผู้สูงอายุ อาหารพื้นบ้านล้านนา และพลังงาน/สิ่งแวดล้อม) เพื่อเสริมสร้างความเข้มแข็งให้แก่ชุมชนและท้องถิ่น โดยให้บุคลากร นักศึกษาและชุมชนมีส่วนร่วมเรียนรู้ร่วมกัน	SC1	P3.1 จำนวนโครงการบริการวิชาการที่ตอบสนองความต้องการของชุมชนและท้องถิ่น	กก.บริการวิชาการ/งานบริหารงานวิจัยฯ/ศูนย์บริการธุรกิจฯ	5	5	5	5	5	INI 18-22	
	SA7	P3.2 จำนวนโครงการ/หลักสูตรเพิ่มพูนความรู้สำหรับผู้สูงอายุ		1	1	2	2	2		
		P3.3 ฐานข้อมูลอาหารพื้นบ้านล้านนา		-	-	-	1	1		INI 23

ด้าน	วัตถุประสงค์เชิงกลยุทธ์	SC/SA	ตัวชี้วัด	ผู้รับผิดชอบ	เป้าหมาย (ค่าคาดการณ์)					Initiative
					2560	2561	2562	2563	2564	
	P5: การให้บริการวิชาการและความร่วมมือระดับนานาชาติ	SC1	P5.1 จำนวนโครงการบริการวิชาการระดับนานาชาติ	สำนักวิชา/งานบริหารงานวิจัย	2	2	2	2	2	INI 24
Learning & Growth	L1: พัฒนาและใช้ระบบบริหารยุคใหม่ และนำเกณฑ์คุณภาพการศึกษาเพื่อการดำเนินการที่เป็นเลิศ (EdPEX) มาใช้ในการพัฒนาคุณภาพอย่างต่อเนื่อง	SC11 SC13 SA6	L1.1 ผลการประเมิน EdPEX	รองคณบดีด้านแผนฯ/งานนโยบายและแผนฯ	200	200	300	300	300	INI 36
			L1.2 สัมฤทธิ์ผลของระบบการบริหารทรัพยากรบุคคล - ร้อยละคุณภาพอาจารย์ระดับ	สำนักวิชา/งานบริหารทั่วไป	85	87	89	91	91	INI 36
			ป.เอก		54	56	57	61	64	INI 36
			- ร้อยละของอาจารย์ที่มีตำแหน่งทางวิชาการ		100	100	100	100	100	INI 36
			- ร้อยละของบุคลากรสายสนับสนุนที่ได้รับการพัฒนา		1	1	1	1	1	INI 36
			- ผลงาน/รางวัลที่ได้รับ							
			L1.3 ความผูกพันของบุคลากร (Work Force Engagement)	สำนักวิชา/งานบริหารทั่วไป						
			- ระดับความพึงพอใจ		4.0	4.05	4.10	4.15	4.20	INI 36
			- ระดับความผูกพัน		4.0	4.05	4.10	4.15	4.20	INI 36
			- ระดับอัตราการคงอยู่ (*ไม่นับอัตราเกษียณ, เสียชีวิต)		4.5	4.75	4.80	4.85	4.90	INI 36
		SC7 SC9	L1.4 จำนวนการใช้นวัตกรรมในการเรียนการสอนและการวิจัย	สำนักวิชา/งานบริหารงานวิจัย	3	3	4	4	5	INI 37
	L2: พัฒนานโยบายให้เป็นองค์การแห่งการเรียนรู้	SC11	L2.1 ระบบการจัดการองค์ความรู้ที่สอดคล้องกับยุทธศาสตร์ของคณะ	สำนักวิชา/งานนโยบายและแผนฯ	1	1	1	1	1	INI 38
	L3: พัฒนาอาจารย์ให้มีตำแหน่งทางวิชาการสูงขึ้นและมีทักษะการสอนในศตวรรษที่ 21	SC13	L3.1 ร้อยละของอาจารย์ที่มีตำแหน่งทางวิชาการ	สำนักวิชา/งานบริหารทั่วไป	54	56	57	61	64	INI 6
L3.2 จำนวนโครงการที่มีการใช้นวัตกรรมหรือการจัดการเรียนการสอนเพื่อพัฒนาทักษะในศตวรรษที่ 21			สำนักวิชา/งานบริหารงานวิจัย	4	4	4	4	4	INI 6	

SA = Strategic Advantage SC= Strategic Challenge INI= Initiative

วัตถุประสงค์เชิงกลยุทธ์ ตัวชี้วัด ค่าเป้าหมาย และกลยุทธ์
แผนพัฒนาการศึกษาคณะอุตสาหกรรมเกษตร มหาวิทยาลัยเชียงใหม่
ระยะที่ 12 พ.ศ. 2560-2564 (แผนกลยุทธ์ 5 ปี)

ยุทธศาสตร์ 1: ด้านการผลิตบัณฑิตที่มีคุณธรรม คุณภาพ เป็น Global Citizen

วัตถุประสงค์เชิงกลยุทธ์	ตัวชี้วัด	ค่าเป้าหมาย					กลยุทธ์
		2560	2561	2562	2563	2564	
1.1 พัฒนาหลักสูตรและการจัดการเรียนการสอนให้ได้มาตรฐานสากล เพื่อผลิตบัณฑิตที่มีคุณภาพ สามารถทำงานได้ในองค์การทั้งภายในและภายนอกประเทศ	1.1.1 จำนวนหลักสูตรที่ได้รับการรับรองมาตรฐานระดับประเทศ และ/หรือระดับสากล	1	1	1	2	2	1) การพัฒนาหลักสูตรเพื่อขอรับการรับรองหลักสูตรและบริหารจัดการหลักสูตรที่ได้รับการรับรองแล้วให้ได้รับการรับรองอย่างต่อเนื่อง 2) เปิดหลักสูตรที่สอนเป็นภาษาอังกฤษ /หลักสูตรนานาชาติ/หรือทำหลักสูตรร่วมกับมหาวิทยาลัยในต่างประเทศ 3) พัฒนานักศึกษาให้มีความพร้อมทางด้านภาษาอังกฤษ และเทคโนโลยีดิจิทัล
	1.1.2 จำนวนหลักสูตรที่สอนเป็นภาษาอังกฤษ /หลักสูตรนานาชาติ/หลักสูตรร่วม	2	2	2	3	3	
	1.1.3 ความพึงพอใจของผู้ใช้บัณฑิต	80	80	82.5	82.5	85	
	1.1.4 ร้อยละของนักศึกษาที่จบแล้วทำงานในบริษัท/องค์กรต่างประเทศหรือองค์การนานาชาติ	2	2	4	4	6	
	1.1.5 จำนวนโครงการความร่วมมือกับมหาวิทยาลัย/หน่วยงาน ในต่างประเทศ	8	9	10	11	12	
1.2 สร้างความผูกพันระหว่างนักศึกษาและศิษย์เก่ากับคณะ	1.2.1 ระดับความพึงพอใจของนักศึกษาปัจจุบัน	3.75	3.85	3.95	4.05	4.15	4) พัฒนาระบบการสร้าง ความผูกพันกับผู้เรียน - สร้างการรับรู้อาชีพอุตสาหกรรมเกษตร ให้กับนักเรียน - ปรับปรุงกระบวนการพัฒนานักศึกษา - ปรับปรุงกระบวนการให้คำปรึกษา - ปรับปรุงกระบวนการเรียนการสอนและเพิ่มทักษะด้านการประกอบการแก่นักศึกษา 5) การบริหารจัดการเพื่อสร้างความสัมพันธ์กับศิษย์เก่า - มอบหมายให้มีผู้บริหารและคณะกรรมการที่ทำหน้าที่รับผิดชอบในการประสานงานกับสมาคมศิษย์เก่าคณะอุตสาหกรรมเกษตร โดยมีศูนย์ประสานงานสำหรับสมาคมศิษย์เก่า - ให้สมาคมศิษย์เก่าคณะอุตสาหกรรมเกษตรรับทราบและมีส่วนร่วมในการกำหนดแนวทางและการดำเนินงานเพื่อความเป็นเลิศของคณะ
	1.2.2 ระดับความผูกพันของนักศึกษาปัจจุบัน	3.75	3.85	3.95	4.05	4.15	
	1.2.3 ระดับความพึงพอใจของศิษย์เก่า	3.50	3.60	3.70	3.80	3.90	
	1.2.4 ระดับความผูกพันของศิษย์เก่า	3.50	3.60	3.70	3.80	3.90	

วัตถุประสงค์เชิงกลยุทธ์	ตัวชี้วัด	ค่าเป้าหมาย					กลยุทธ์
		2560	2561	2562	2563	2564	
							<ul style="list-style-type: none"> - จัดกิจกรรมสานสัมพันธ์ระหว่างคณะ และศิษย์เก่าอย่างสม่ำเสมอ เช่น กิจกรรม refresh ศิษย์เก่า กิจกรรมคืนสู่เหย้า กิจกรรมรดน้ำดำหัวผู้อาวุโสของคณะ เป็นต้น - ร่วมกับสมาคมศิษย์เก่าคณะอุตสาหกรรมเกษตรจัดทำฐานข้อมูลศิษย์เก่าให้เป็นปัจจุบัน - ให้ส่วนลดแก่ศิษย์เก่าในการขอรับบริการทางวิชาการจากคณะ - หนุนเสริมในการแสวงหาทรัพยากร เช่น คุรุภัณฑ์การเรียนการสอน สิ่งอำนวยความสะดวก รวมถึงเงินบริจาค จากนักศึกษาเก่าที่มีความพร้อม หรือจากการจัดกิจกรรมแสวงหารายได้ร่วมกัน
1.3 พัฒนาอาจารย์ให้มีตำแหน่งทางวิชาการสูงขึ้นและมีทักษะการสอนในศตวรรษที่ 21	1.3.1 ร้อยละของอาจารย์ที่มีตำแหน่งทางวิชาการ 1.3.2 จำนวนโครงการที่มีการใช้นวัตกรรมหรือการจัดการเรียนการสอนเพื่อพัฒนาทักษะในศตวรรษที่ 21	54 4	56 4	57 4	61 4	64 4	6) ผลักดัน ส่งเสริม และกระตุ้นให้อาจารย์ขอตำแหน่งทางวิชาการและส่งเสริมการสร้างนวัตกรรมหรือการใช้ทักษะการสอนในศตวรรษที่ 21

ยุทธศาสตร์ 2 : ด้านการวิจัยและสร้างนวัตกรรมที่สนับสนุนยุทธศาสตร์เชิงรุกของมหาวิทยาลัย

วัตถุประสงค์เชิงกลยุทธ์	ตัวชี้วัด	ค่าเป้าหมาย					กลยุทธ์
		2560	2561	2562	2563	2564	
2.1 เป็นผู้นำในการสร้างงานวิจัยหรือนวัตกรรมที่เป็นเลิศ ทางด้านอาหารเพื่อสุขภาพและผู้สูงอายุ อาหารพื้นบ้านล้านนา พลังงาน/สิ่งแวดล้อม และ biopolymer packaging บนฐานความต้องการของผู้ใช้ และสามารถใช้เป็นแนวทางหรือมีศักยภาพสู่การนำไปใช้ได้จริง	2.1.1 จำนวนผลงานทางวิชาการตีพิมพ์ต่ออาจารย์ต่อปี 2.1.2 จำนวนเงินวิจัยต่ออาจารย์ต่อปี 2.1.3 citation index ต่ออาจารย์ 2.1.4 จำนวนผลงานวิจัยที่นำไปใช้ประโยชน์ต่อยอดเชิงพาณิชย์หรืออุตสาหกรรม 2.1.5 ผลการจัดกลุ่มวารสาร Food and Applied Bioscience ในฐานข้อมูล TCI 2.1.6 จำนวนการยื่นขอสิทธิบัตรอนุสิทธิบัตรและลิขสิทธิ์	0.8	0.9	1.0	1.1	1.2	1) สร้างความสัมพันธ์ด้านงานวิจัยกับมหาวิทยาลัยในต่างประเทศที่มีความร่วมมือกันอยู่ รวมถึงแสวงหาความร่วมมือใหม่ที่จะสร้างความเข้มแข็งให้เกิดงานวิจัยร่วม และมีผลงานตีพิมพ์เผยแพร่ระดับนานาชาติมากขึ้น 2) แสวงหานักวิจัยจากต่างประเทศมาร่วมทำงานวิจัยที่คณะ กระชับความสัมพันธ์กับมหาวิทยาลัย สถาบันวิจัย 3) จัดสรรงบประมาณเพื่อให้นักวิจัยนำเสนอผลงานทางวิชาการระดับประเทศ และจัดสรรงบประมาณสมทบเพิ่มเติมจากที่มหาวิทยาลัยให้ทุนอุดหนุนกับนักวิจัยที่นำเสนอผลงานทางวิชาการแบบ oral presentation ในการประชุมวิชาการระดับนานาชาติ 4) เป็นแกนนำเพื่อสร้างความร่วมมือในการบูรณาการการทำวิจัยและ นวัตกรรมร่วมกับหน่วยงานภาครัฐ ภาคเอกชนและภาคสังคมในการขับเคลื่อนโครงการยุทธศาสตร์เขตเศรษฐกิจ นวัตกรรมอาหารภาคเหนือ (Northern Thailand Food Valley: NTFV) เพื่อสร้างความพร้อมและเพิ่มขีดความสามารถทางการแข่งขันของผู้ประกอบการ 5) ส่งเสริมและผลักดันให้เกิดการผลิตผลงาน ทั้งที่ยกอันดับของคณะ และที่เป็นนวัตกรรมเพื่อสังคมในด้านอาหารสุขภาพและผู้สูงอายุ อาหารพื้นบ้านล้านนา และการเพิ่มมูลค่าของเหลือใช้ทางการเกษตรและอุตสาหกรรมเกษตร 6) สร้างผลงานวิจัยที่มีการนำไปใช้จริงและตอบโจทย์การพัฒนาประเทศ 7) พัฒนาศักยภาพนักวิจัยเพื่อมุ่งสู่การเป็นหน่วยงานที่มีการวิจัยในระดับแนวหน้าของประเทศและนานาชาติ และส่งเสริมการเผยแพร่ผลงานวิจัย 8) สนับสนุนเงินรายได้ในการดำเนินงานของวารสาร Food and applied bioscience ของคณะเพื่อให้สามารถรักษาสถานภาพการอยู่ในฐานข้อมูล TCI (Thai-Journal Citation Index) และเพื่อให้ได้อยู่ในกลุ่มที่ 1 9) ผลักดันให้เกิดระบบมาตรฐานความปลอดภัยทางชีวภาพ

วัตถุประสงค์เชิงกลยุทธ์	ตัวชี้วัด	ค่าเป้าหมาย					กลยุทธ์
		2560	2561	2562	2563	2564	
							10) สนับสนุนการรวมกลุ่มนักวิจัยเพื่อให้เกิด Biopolymer packaging cluster โดยมีการสนับสนุนทุนวิจัยเริ่มต้นเพื่อสามารถพัฒนาข้อเสนอโครงการขอรับการสนับสนุนจากแหล่งทุนอื่น
2.2 เป็นผู้นำทางด้านการประเมินคุณภาพทางประสาทสัมผัสและการทดสอบผู้บริโภค	2.2.1 คณะกรรมการจริยธรรมการทดสอบในมนุษย์ (Research Ethics Committee) ที่ได้รับการรับรอง	-	1	-	-	-	11) ดำเนินการโครงการจัดตั้งคณะกรรมการจริยธรรมทดสอบในมนุษย์ (Research Ethics Committee) ในปี 2560

ยุทธศาสตร์ 3 : ด้านบริการวิชาการที่สนับสนุนยุทธศาสตร์เชิงรุกของมหาวิทยาลัย สอดคล้องกับการพัฒนาท้องถิ่นและประเทศ และสนับสนุนการบริการ วิชาการระดับอาเซียน

วัตถุประสงค์เชิงกลยุทธ์	ตัวชี้วัด	ค่าเป้าหมาย					กลยุทธ์
		2560	2561	2562	2563	2564	
3.1 เป็นผู้นำการให้บริการ วิชาการบนพื้นฐานความ ต้องการของชุมชนและท้องถิ่น และสอดคล้องกับยุทธศาสตร์ ของชาติและยุทธศาสตร์เชิงรุก ของมหาวิทยาลัย (ด้านอาหาร เพื่อสุขภาพและผู้สูงอายุ อาหาร พื้นบ้านล้านนา และพลังงาน/ สิ่งแวดล้อม) เพื่อเสริมสร้าง ความเข้มแข็งให้แก่ชุมชนและ ท้องถิ่น โดยให้บุคลากร นักศึกษาและชุมชนมีส่วนเรียนรู้ ร่วมกัน	3.1.1 จำนวนโครงการบริการ วิชาการที่ตอบสนองความต้องการ ของชุมชนและท้องถิ่น	5	5	5	5	5	1) สำรวจความต้องการของท้องถิ่นจากหน่วยงานที่เกี่ยวข้อง เช่น อบต. อบจ.กลุ่ม จังหวัด กลุ่มวิสาหกิจชุมชน หรือสภาอุตสาหกรรมจังหวัด ในเขตจังหวัดภาคเหนือ แนวโน้มความต้องการใช้ประโยชน์ หรือปัญหาที่เกี่ยวข้องกับอุตสาหกรรมเกษตร เพื่อใช้ในการจัดทำโครงการบริการวิชาการที่ตอบโจทย์ความต้องการของชุมชนและ ท้องถิ่น โดยเฉพาะอย่างยิ่งเรื่องความปลอดภัยของอาหาร 2) จัดทำโครงการอาหารปลอดภัยร่วมกับหน่วยงานต่างๆเช่น เทศบาล อบต. ฯลฯ สำหรับร้านอาหารในเขตใกล้กับคณะ โดยมีการให้คำปรึกษาแนะนำ และติดตามการ ดำเนินงาน รวมทั้งให้นักศึกษามีส่วนร่วมในการดำเนินงานด้วย 3) สำรวจความต้องการของผู้สูงอายุเพื่อพัฒนาเป็นหลักสูตรฝึกอบรม 4) แสวงหาเครือข่ายและแหล่งทุนในการจัดฝึกอบรม 5) จัดฝึกอบรมในหัวข้อที่ตอบสนองต่อความต้องการของตลาดและสถานการณ์ที่อยู่ใน ความสนใจ 6) จัดทำฐานข้อมูลอาหารพื้นบ้านล้านนา เพื่อสนับสนุนการจัดตั้งศูนย์ข้อมูลล้านนา มหาวิทยาลัยเชียงใหม่ (CMU Lanna Academy) และศูนย์การเรียนรู้ประสบการณ์ ล้านนา มหาวิทยาลัยเชียงใหม่ (CMU Lanna Experience Center Museum)
	3.1.2 ร้อยละความพึงพอใจของ ผู้รับบริการ	80	80	80	80	80	
	3.1.3 ร้อยละของผู้รับบริการที่มารับ บริการซ้ำ (*เฉพาะแสบงหารายได้)	5	7.5	10	12.5	15	
	3.1.4 จำนวนโครงการ/หลักสูตร เพิ่มพูนความรู้สำหรับผู้สูงอายุ	1	1	2	2	2	
	3.1.5 ฐานข้อมูลอาหารพื้นบ้าน ล้านนา	-	-	-	1	1	
3.2 ให้บริการวิชาการและความ ร่วมมือระดับนานาชาติ	3.2.1 จำนวนโครงการบริการ วิชาการระดับนานาชาติ	2	2	2	2	2	7) ผลักดันให้เกิดการบริการวิชาการในระดับนานาชาติ

ยุทธศาสตร์ 4 : ด้านแสวงหารายได้จากสมรรถนะหลักของคณะ เพื่อพึ่งพาตนเองได้อย่างยั่งยืน

วัตถุประสงค์เชิงกลยุทธ์	ตัวชี้วัด	ค่าเป้าหมาย					กลยุทธ์
		2560	2561	2562	2563	2564	
4.1 แสวงหารายได้เพื่อการพึ่งพาตนเองอย่างยั่งยืน	4.1.1 รายได้ทั้งหมด - จากการเรียนการสอน - จากงานวิจัยและทรัพย์สินทางปัญญา - จากการบริการวิชาการ - จากการลงทุนและเงินบริจาค 4.1.2 จำนวนหลักสูตรหรือบริการที่ตอบสนองลูกค้ากลุ่มใหม่	30 ล้าน	31 ล้าน	32 ล้าน	34 ล้าน	35 ล้าน	1) ประชาสัมพันธ์เชิงรุกถึงกลุ่มเป้าหมาย 2) พัฒนาหลักสูตรหรือบริการเพื่อแสวงหาลูกค้ากลุ่มใหม่ - พัฒนาความร่วมมือกับหน่วยงานทั้งภายในและภายนอกมหาวิทยาลัย โดยเฉพาะอย่างยิ่งกับมหาวิทยาลัยในต่างประเทศ เพื่อให้เกิดหลักสูตรร่วมกันหรือในลักษณะหลักสูตร 2 ปริญญา เป็นการเพิ่มขีดความสามารถของนักศึกษา บูรณาการองค์ความรู้ให้ตรงกับความต้องการปัจจุบัน - สนับสนุนการเปิดหลักสูตรบูรณาการระหว่างสาขาในระดับปริญญาตรีหลักสูตร Bio processing ร่วมกับคณะวิศวกรรมศาสตร์ - พัฒนาหลักสูตรระยะสั้นเกี่ยวกับอาหารเพื่อสุขภาพสำหรับผู้สูงอายุ โดยอาจเป็นทั้งในรูปแบบดำเนินการเองหรือจัดหลักสูตรให้กับหน่วยงานท้องถิ่นที่เกี่ยวข้อง - จัดหลักสูตรร่วมภาคเอกชนระยะสั้นเกี่ยวกับอาหารเพื่อสุขภาพตามความต้องการของภาคเอกชน เช่น เทคนิคการพัฒนาผลิตภัณฑ์อาหารเพื่อสุขภาพ เป็นต้น - สร้างหลักสูตรสองปริญญา (Double degree) ที่เกี่ยวข้องกับอาหารกับมหาวิทยาลัยในต่างประเทศ - มีความร่วมมือในการพัฒนาหลักสูตร/การฝึก อบรมร่วมกับสถาบันอื่นๆ 3) จัดโปรแกรมการบริการวิชาการตลอดปีเพื่อแสวงหารายได้ ด้านการฝึกอบรม การพัฒนาผลิตภัณฑ์ การตรวจวิเคราะห์และอื่นๆ 4) ร่วมมือกับหน่วยงานสนับสนุนที่เกี่ยวข้องอย่างต่อเนื่อง เช่น ศูนย์นวัตกรรมอาหารและบรรจุภัณฑ์ อุทยานวิทยาศาสตร์ภาคเหนือ เป็นต้น ในการให้บริการแก่ภาคอุตสาหกรรมลักษณะครบวงจร โดยให้บริการผู้เชี่ยวชาญ ภายใต้รูปแบบการบริหารที่เป็นระบบ มีมาตรฐาน 5) เป็นเจ้าภาพหลัก ในการบูรณาการร่วมกับหน่วยงานภาครัฐ ภาคเอกชน และภาคสังคม นำนวัตกรรมด้านอาหาร สุขภาพและผู้สูงอายุ ไปขับเคลื่อนการแก้ปัญหาด้านอาหาร สุขภาพและผู้สูงอายุ

วัตถุประสงค์เชิงกลยุทธ์	ตัวชี้วัด	ค่าเป้าหมาย					กลยุทธ์
		2560	2561	2562	2563	2564	
							<p>6) สนับสนุนให้ศูนย์บริการธุรกิจอุตสาหกรรมเกษตร จัดการฝึกอบรมเฉพาะทาง หลักสูตรผู้ควบคุมการผลิตอาหารตามหลักเกณฑ์ของกฎหมายสำหรับอาหารในภาชนะบรรจุที่ปิดสนิทที่มีความเป็นกรดต่ำและปรับกรด (Retort Supervisors)</p> <p>7) สนับสนุนการดำเนินงานของศูนย์บริการธุรกิจอุตสาหกรรมเกษตร ให้แสวงหาโครงการบริการวิชาการเชิงรุกจากแหล่งทุนที่เกี่ยวข้องอย่างต่อเนื่อง</p> <p>8) การมีข้อตกลงร่วมกันกับหน่วยงานที่เกี่ยวข้อง เช่น สภาอุตสาหกรรมจังหวัดเชียงใหม่</p> <p>9) สนับสนุนการต่อยอดผลงานวิจัยของคณะอุตสาหกรรมเกษตรมาผลิตเพื่อจำหน่าย รวมถึงการผลิตผลิตภัณฑ์เพื่อเป็นของฝาก เพื่อใช้ในการจำหน่าย</p> <p>10) สนับสนุนการต่อยอดผลงานวิจัยของคณะอุตสาหกรรมเกษตร และผลักดันงานวิจัยของคณะให้เข้าสู่ระบบการจัดการทรัพย์สินทางปัญญา</p> <p>11) เพิ่มรายได้จากรูปแบบการลงทุนและระดมทุนใหม่</p>

ยุทธศาสตร์ 5 : ด้านการบริหารจัดการรูปแบบใหม่เพื่อสนับสนุนการขับเคลื่อนยุทธศาสตร์เชิงรุก

วัตถุประสงค์เชิงกลยุทธ์	ตัวชี้วัด	ค่าเป้าหมาย					กลยุทธ์
		2560	2561	2562	2563	2564	
5.1 พัฒนาและใช้ระบบบริหารยุคใหม่ และนำเกณฑ์คุณภาพการศึกษาเพื่อการดำเนินการที่เป็นเลิศ (EdPEX) มาใช้ในการพัฒนาคุณภาพอย่างต่อเนื่อง	5.1.1 ผลการประเมิน EdPEX	200	200	300	300	300	1) พัฒนา/ปรับปรุงกระบวนการต่างๆ ในหมวด 1-6 ตามเกณฑ์ EdPEX ให้มีประสิทธิภาพ - ปฏิรูประบบการบริหารงานบุคคลและพัฒนาบุคลากร (Human Capital) - พัฒนาแผนบริหารความเสี่ยงที่สอดคล้องกับแผนกลยุทธ์และป้องกันผลกระทบเชิงลบจากการดำเนินงานของคณะ - พัฒนาระบบ ISO 9001 - วิจัยสถาบันเพื่อเสริมสร้างความผูกพันของบุคลากร 2) ส่งเสริม สนับสนุนและให้ความสำคัญเรื่องนวัตกรรมในการเรียนการสอนและการวิจัย เพื่อสนองนโยบาย Thailand 4.0 ของรัฐบาล
	5.1.2 สัมฤทธิ์ผลของระบบการบริหารทรัพยากรบุคคล						
	- ร้อยละคณาจารย์ระดับป.เอก	85	87	89	91	91	
	- ร้อยละของอาจารย์ที่มีตำแหน่งทางวิชาการ	54	56	57	61	64	
	- ร้อยละของบุคลากรสายสนับสนุนที่ได้รับการพัฒนา	100	100	100	100	100	
	- ผลงาน/รางวัลที่ได้รับ	1	1	1	1	1	
	5.1.3 ความผูกพันของบุคลากร (Work Force Engagement)						
	- ระดับความพึงพอใจ	4.0	4.05	4.10	4.15	4.20	
	- ระดับความผูกพัน	4.0	4.05	4.10	4.15	4.20	
	- ระดับอัตราการคงอยู่ (*ไม่นับอัตราเกษียณ, เสียชีวิต)	4.5	4.75	4.80	4.85	4.90	
5.1.4 จำนวนการใช้นวัตกรรมในการเรียนการสอนและการวิจัย	3	3	4	4	5		
5.2 พัฒนาการให้เป็นการให้เป็นการแห่งการเรียนรู้	5.2.1 ระบบการจัดการองค์ความรู้ที่สอดคล้องกับยุทธศาสตร์ของคณะ	1	1	1	1	1	3) วางระบบการจัดการองค์ความรู้ที่สอดคล้องกับยุทธศาสตร์ของคณะ

ภาคผนวก

คำจำกัดความ

บริษัท/องค์กรต่างประเทศหรือองค์กรนานาชาติ

หมายถึง บริษัท/องค์กรต่างประเทศหรือองค์กรนานาชาติ ที่ตั้งอยู่ทั้งในประเทศและต่างประเทศ

นวัตกรรม

หมายถึง สิ่งใหม่ การนำสิ่งใหม่ ๆ ที่เกิดจากการใช้ความรู้และความคิดสร้างสรรค์ อาจเป็นแนวความคิด หรือ สิ่งประดิษฐ์ใหม่ ๆ ที่ยังไม่เคยมีใช้มาก่อน หรือเป็นการพัฒนาตัดแปลงจากของเดิมที่มีอยู่แล้วให้ทันสมัย และได้ผลดีมีประสิทธิภาพและประสิทธิผลสูงกว่าเดิม และเป็นประโยชน์ต่อเศรษฐกิจและสังคม

นวัตกรรมการเรียนการสอน

หมายถึง สิ่งใหม่ๆ ที่สร้างขึ้นมาเพื่อช่วยแก้ปัญหาเกี่ยวกับการเรียนการสอนหรือพัฒนาให้ผู้เรียนเกิดการ เรียนรู้อย่างมีประสิทธิภาพ ได้แก่ แนวคิด รูปแบบ วิธีการ กระบวนการ สื่อต่างๆ ดังนี้

1. เป็นสิ่งใหม่เกี่ยวกับการสอนทั้งหมด เช่น วิธีสอนใหม่ๆ สื่อการสอนใหม่ ซึ่งไม่เคยมีใครทำมาก่อน
2. เป็นสิ่งใหม่เพียงบางส่วน เช่น มีการผลิตชุดการเรียนการสอนรูปแบบใหม่ แต่ยังคงมีรูปแบบเดิมเป็นหลักอยู่ ตัวอย่างเช่น มีบัตรเนื้อหา บัตรความรู้ บัตรทดสอบ แต่มีการเพิ่มบัตรฝึกทักษะความคิด บัตรงานสำหรับผู้เรียน เป็นต้น
3. เป็นสิ่งใหม่ที่ยังอยู่ในกระบวนการทดลองว่ามีประสิทธิภาพในการนำไปใช้มากน้อยเพียงไร
4. เป็นสิ่งใหม่ที่ได้รับการยอมรับและนำไปใช้บ้างแล้วแต่ยังแพร่หลาย
5. เป็นสิ่งที่เคยปฏิบัติมาแล้วครั้งหนึ่งแต่ไม่ค่อยได้ผลเนื่องจากขาดปัจจัยสนับสนุนต่อมาได้นำมาปรับปรุงใหม่ทดลองใช้และเผยแพร่

การจัดการเรียนการสอนเพื่อพัฒนาทักษะในศตวรรษที่ 21

หมายถึง การจัดการเรียนการสอนเพื่อให้ผู้เรียนเกิดทักษะในศตวรรษที่ 21 ดังนี้

1. ทักษะพื้นฐาน (Core Skills) ได้แก่ สื่อสารสองภาษา การดำเนินงาน การแก้ปัญหา การใช้ ICT และการ ทำงานร่วมกับผู้อื่น
2. ทักษะการเรียนรู้และพัฒนาตนเอง (Personal Learning & Development Skills) ได้แก่ เห็นคุณค่าและ เชื่อมั่นในตนเอง ตระหนักรู้ในตนเองและรู้จักตนเอง มีทักษะเชิงบวกต่อการเรียนรู้ จัดการหรือควบคุมตนเองได้ และคิด วิเคราะห์อย่างมีเหตุผล
3. ทักษะพลเมืองและความรับผิดชอบต่อสังคมโลก (Citizenship Skills) ได้แก่ มีส่วนร่วมกับกิจกรรมชุมชน หรือสังคม เคารพความหลากหลาย มีบทบาทหรือมีส่วนร่วมในการสร้างให้เกิดความเท่าเทียม ความยุติธรรมในสังคม ศึกษาหรือเห็นปัญหาในสังคม และลงมือทำเพื่อนำไปสู่การเปลี่ยนแปลง เข้าใจว่าสิทธิมาพร้อมความรับผิดชอบและ ปฏิบัติตามนั้น และมีขันติต่อความหลากหลายไม่เลือกปฏิบัติ
4. ทักษะการทำงาน (Employability Skills) ได้แก่ วางแผนงานหรือกิจกรรมได้ มีทักษะการจัดการตนเองและ ผู้อื่น ตรงเวลา มีวินัย ทำงานด้วยตนเองได้ จัดลำดับความสำคัญของงานและทำงานได้ตามเวลา สามารถทำงาน ร่วมกับคนอื่นได้ ตั้งใจเตรียมการล่วงหน้าและยืดหยุ่น และมีจริยธรรมในการทำงาน

ผลงานทางวิชาการ

หมายถึง บทความวิชาการ ตำรา หรือหนังสือที่ผ่านกระบวนการกลั่นกรองและได้รับการรับรองคุณภาพตามเกณฑ์ของกพอ. เรื่องหลักเกณฑ์การขอตำแหน่งทางวิชาการหรือเทียบเท่าผลงานทางวิชาการที่เป็นบทความวิชาการ (Academic Papers) ตำรา(Textbook) หรือหนังสือ (Books) ต้องเป็นผลงานที่ผ่านกระบวนการกลั่นกรองผลงานก่อนตีพิมพ์ โดยมีรายละเอียดดังนี้

บทความวิชาการ หมายถึง เอกสารทางวิชาการที่เรียบเรียงอย่างเป็นระบบ มีข้อความรู้ที่สะท้อนมุมมองแนวคิดเชิงทฤษฎีที่ได้จากประสบการณ์ การสังเคราะห์เอกสาร หรือ การวิจัย โดยจัดทำในรูปของบทความเพื่อตีพิมพ์เผยแพร่ในวารสารวิชาการที่มีคุณภาพซึ่งมีผู้ตรวจอ่าน

ตำรา หมายถึง เอกสารทางวิชาการที่เรียบเรียงอย่างเป็นระบบ อาจเขียนเพื่อตอบสนองเนื้อหาทั้งหมดของรายวิชาหรือเป็นส่วนหนึ่งของวิชาหรือหลักสูตรก็ได้ โดยมีภารกิจวิเคราะห์และสังเคราะห์ความรู้ที่เกี่ยวข้อง และสะท้อนให้เห็นความสามารถในการถ่ายทอดวิชาในระดับอุดมศึกษา

หนังสือ หมายถึง เอกสารทางวิชาการที่เขียนขึ้นเพื่อเผยแพร่ความรู้ ไปสู่วงวิชาการหรือผู้อ่านทั่วไป โดยไม่จำเป็นต้องเป็นไปตามข้อกำหนดของหลักสูตรหรือต้องนำมาประกอบการเรียนการสอนในวิชาใดวิชาหนึ่ง ทั้งนี้จะต้องเป็นเอกสารที่เรียบเรียงขึ้นอย่างมีเอกภาพ มีรากฐานทางวิชาการที่มั่นคงและให้ทัศนะของผู้เขียนที่สร้างเสริมปัญญาความคิด และสร้างความแข็งแกร่งทางวิชาการให้แก่สาขาวิชานั้น ๆ หรือสาขาวิชาที่เกี่ยวข้อง

ผลงานวิจัยที่นำไปใช้ประโยชน์ต่อยอดเชิงพาณิชย์หรืออุตสาหกรรม

หมายถึง ผลงานวิจัยหรืองานสร้างสรรค์ที่นำไปสู่การพัฒนาสิ่งประดิษฐ์หรือผลิตภัณฑ์ซึ่งก่อให้เกิดรายได้หรือนำไปสู่การเพิ่มประสิทธิภาพการผลิต

โครงการบริการวิชาการที่ตอบสนองความต้องการของชุมชนและท้องถิ่น

หมายถึง โครงการ/กิจกรรม ที่ได้ให้บริการวิชาการที่ตอบสนองความต้องการของชุมชนและท้องถิ่นจากโครงการบริการวิชาการจากงบประมาณแผ่นดิน งบประมาณเงินรายได้ และงบประมาณแหล่งอื่นภายนอกคณะ

ช่วงเวลาในการจัดเก็บข้อมูลตัวชี้วัด

ด้าน	วัตถุประสงค์เชิงกลยุทธ์	ตัวชี้วัด	ช่วงเวลาจัดเก็บข้อมูล	ผู้รับผิดชอบ
Customer	C1: สร้างความผูกพันระหว่างนักศึกษาและศิษย์เก่ากับคณะ	C1.1 ระดับความพึงพอใจของนักศึกษาปัจจุบัน C1.2 ระดับความผูกพันของนักศึกษาปัจจุบัน C1.3 ระดับความพึงพอใจของศิษย์เก่า C1.4 ระดับความผูกพันของศิษย์เก่า	ปีการศึกษา ปีการศึกษา ปีการศึกษา ปีการศึกษา	กก.วิชาการ/สำนักวิชา/งานบริการการศึกษา/สมาคมศิษย์เก่า อก.
	C2: สร้างความพึงพอใจให้กับผู้รับบริการ	C2.1 ร้อยละความพึงพอใจของผู้รับบริการ C2.2 ร้อยละของผู้รับบริการที่มาใช้บริการซ้ำ (*เฉพาะแสวงหารายได้)	ปีงบประมาณ ปีงบประมาณ	กก.บริการวิชาการ/ งานบริหารงานวิจัย/ ศูนย์บริการธุรกิจฯ
	C3: แหล่งทุนสนับสนุนงานวิจัยอย่างต่อเนื่อง	C3.1 จำนวนเงินวิจัยต่ออาจารย์ต่อปี	ปีงบประมาณ	กก.วิจัย/ สำนักวิชา/ งานบริหารงานวิจัยฯ
	C4: ผู้ใช้บัณฑิตพึงพอใจกับคุณภาพของบัณฑิต	C4.1 ความพึงพอใจของผู้ใช้บัณฑิต	ปีการศึกษา	กก.วิชาการ/รองฯวิชาการ/ หัวหน้าสำนักวิชา/งานบริการการศึกษาฯ
	C5: มีการดำเนินการอย่างต่อเนื่องกับมหาวิทยาลัย/หน่วยงาน คู่ความร่วมมือ	C5.1 จำนวนโครงการความร่วมมือกับมหาวิทยาลัย/หน่วยงาน ในต่างประเทศ	ปีงบประมาณ	รองฯวิเทศฯ/หัวหน้าสำนักวิชา/ งานบริหารงานวิจัยฯ
Finance/Resource	F1: แสวงหารายได้เพื่อการพัฒนาตนเองอย่างยั่งยืน	F1.1 รายได้ทั้งหมด - จากการเรียนการสอน - จากงานวิจัยและทรัพย์สินทางปัญญา - จากการบริการวิชาการ - จากการลงทุนและเงินบริจาค	ปีงบประมาณ ปีงบประมาณ	ผู้บริหาร/สำนักวิชา / สำนักงานคณะ/ศูนย์บริการธุรกิจฯ สำนักวิชา/ศูนย์บริการธุรกิจฯ
		F1.2 จำนวนหลักสูตรหรือบริการที่ตอบสนองลูกค้ากลุ่มใหม่		

ด้าน	วัตถุประสงค์เชิงกลยุทธ์	ตัวชี้วัด	ช่วงเวลาจัดเก็บข้อมูล	ผู้รับผิดชอบ
Process	P1: พัฒนาหลักสูตรและการจัดการเรียนการสอนให้ได้มาตรฐานสากล เพื่อผลิตบัณฑิตที่มีคุณภาพ สามารถทำงานได้ในองค์กรทั้งภายในและภายนอกประเทศ	P1.1 จำนวนหลักสูตรที่ได้รับการรับรองมาตรฐานระดับประเทศ และ/หรือระดับสากล P1.2 จำนวนหลักสูตรที่สอนเป็นภาษาอังกฤษ /หลักสูตรนานาชาติ/หลักสูตรร่วม P1.3 ร้อยละของนักศึกษาที่จบแล้วทำงานในบริษัท/องค์กรต่างประเทศหรือองค์กรนานาชาติ	ปีงบประมาณ ปีงบประมาณ ปีงบประมาณ	กก.วิชาการ/สำนักวิชา/งานบริการการศึกษา
	P2: สร้างงานวิจัยหรือนวัตกรรมที่เป็นเลิศ ทางด้านอาหาร เพื่อสุขภาพ และผู้สูงอายุ อาหารพื้นบ้านล้านนา พลังงาน/สิ่งแวดล้อม และbiopolymer packaging บนฐานความต้องการของผู้ใช้ และสามารถใช้เป็นแนวทางหรือมีศักยภาพสู่การนำไปใช้ได้จริง	P2.1 จำนวนผลงานทางวิชาการตีพิมพ์ต่ออาจารย์ต่อปี P2.2 citation index ต่ออาจารย์ P2.3 จำนวนผลงานวิจัยที่นำไปใช้ประโยชน์ต่อยอดเชิงพาณิชย์หรืออุตสาหกรรม P2.4 ผลการจัดกลุ่มวารสาร Food and Applied Bioscience ในฐาน ข้อมูล TCI P2.5 จำนวนการยื่นขอสิทธิบัตรอนุสิทธิบัตรและลิขสิทธิ์	ปีปฏิทิน ปีปฏิทิน ปีงบประมาณ ปีงบประมาณ ปีงบประมาณ	กก.วิจัย/ สำนักวิชา/ งานบริหารงานวิจัยฯ
	P3: สร้างการเป็นผู้นำทางด้านการประเมินคุณภาพทางประสาทสัมผัส และการทดสอบผู้บริโภค	P3.1 คณะกรรมการจริยธรรมการทดสอบในมนุษย์ (Research Ethics Committee) ที่ได้รับการรับรอง	ปีงบประมาณ	หน่วย sensory
	P4: การให้บริการวิชาการบนพื้นฐานความต้องการของชุมชน และท้องถิ่น และสอดคล้องกับยุทธศาสตร์ของชาติและยุทธศาสตร์เชิงรุกของมหาวิทยาลัย (ด้านอาหารเพื่อสุขภาพและผู้สูงอายุ อาหารพื้นบ้านล้านนา และพลังงาน/สิ่งแวดล้อม) เพื่อเสริมสร้างความเข้มแข็งให้แก่ชุมชนและท้องถิ่น โดยให้บุคลากร นักศึกษาและชุมชนมีส่วนร่วมเรียนรู้ร่วมกัน	P3.1 จำนวนโครงการบริการวิชาการที่ตอบสนองความต้องการของชุมชนและท้องถิ่น P3.2 จำนวนโครงการ/หลักสูตรเพิ่มพูนความรู้สำหรับผู้สูงอายุ P3.3 ฐานข้อมูลอาหารพื้นบ้านล้านนา	ปีงบประมาณ ปีงบประมาณ ปีงบประมาณ	กก.บริการวิชาการ/ งานบริหารงานวิจัยฯ/ ศูนย์บริการธุรกิจฯ
	P5: การให้บริการวิชาการและความร่วมมือระดับนานาชาติ	P5.1 จำนวนโครงการบริการวิชาการระดับนานาชาติ	ปีงบประมาณ	สำนักวิชา/ศูนย์บริการธุรกิจฯ/ งานบริหารงานวิจัยฯ

ด้าน	วัตถุประสงค์เชิงกลยุทธ์	ตัวชี้วัด	ช่วงเวลาจัดเก็บข้อมูล	ผู้รับผิดชอบ
Learning & Growth	L1: พัฒนาและใช้ระบบบริหารยุคใหม่ และนำเกณฑ์คุณภาพการศึกษาเพื่อการดำเนินการที่เป็นเลิศ (EdPEX) มาใช้ในการพัฒนาคุณภาพอย่างต่อเนื่อง	L1.1 ผลการประเมิน EdPEX L1.2 สัมฤทธิ์ผลของระบบการบริหารทรัพยากรบุคคล - ร้อยละคุณวุฒิอาจารย์ระดับ ป.เอก - ร้อยละของอาจารย์ที่มีตำแหน่งทางวิชาการ - ร้อยละของบุคลากรสายสนับสนุนที่ได้รับการพัฒนา - ผลงาน/รางวัลที่ได้รับ L1.3 ความผูกพันของบุคลากร (Work Force Engagement) - ระดับความพึงพอใจ - ระดับความผูกพัน - ระดับอัตราการคงอยู่ (*ไม่นับอัตราเกษียณ, เสียชีวิต) L1.4 จำนวนการใช้นวัตกรรมในการเรียนการสอนและการวิจัย	ปีการศึกษา ปีงบประมาณ ปีงบประมาณ ปีงบประมาณ ปีงบประมาณ ปีงบประมาณ ปีงบประมาณ	รองคณบดีด้านแผนฯ/งานนโยบายและแผนฯ สำนักวิชาฯ/ คณะกรรมการบริหารจัดการทรัพยากรบุคคลฯ/รองคณบดีฝ่ายบริหาร/หัวหน้าสำนักวิชา/เลขานุการคณะ/งานบริหารทั่วไป สำนักวิชาฯ/งานบริหารงานวิจัยฯ
	L2: พัฒนางค์การให้เป็นองค์กรแห่งการเรียนรู้	L2.1 ระบบการจัดการองค์ความรู้ที่สอดคล้องกับยุทธศาสตร์ของคณะ	ปีงบประมาณ	รองคณบดีฝ่ายแผนฯ/หัวหน้าสำนักวิชาฯ/งานนโยบายและแผนฯ
	L3: พัฒนาอาจารย์ให้มีตำแหน่งทางวิชาการสูงขึ้น และมีทักษะการสอนในศตวรรษที่ 21	L3.1 ร้อยละของอาจารย์ที่มีตำแหน่งทางวิชาการ L3.2 จำนวนโครงการที่มีการใช้นวัตกรรมหรือการจัดการเรียนการสอนเพื่อพัฒนาทักษะในศตวรรษที่ 21	ปีงบประมาณ ปีการศึกษา	สำนักวิชาฯ/ งานบริหารทั่วไป หัวหน้าสำนักวิชาฯ/ งานบริหารงานวิจัยฯ

Initiative

- INI 1 การพัฒนาหลักสูตรเพื่อขอรับการรับรองหลักสูตรและบริหารจัดการหลักสูตรที่ได้รับการรับรองแล้วให้ได้รับการรับรองอย่างต่อเนื่อง
- INI 2 เปิดหลักสูตรที่สอนเป็นภาษาอังกฤษ /หลักสูตรนานาชาติ/หรือทำหลักสูตรร่วมกับมหาวิทยาลัยในต่างประเทศ
- INI 3 พัฒนานักศึกษาให้มีความพร้อมทางด้านภาษาอังกฤษ และเทคโนโลยีดิจิทัล
- INI 4 พัฒนากระบวนการสร้างความผูกพันกับผู้เรียน
- สร้างการรับรู้อาชีพอุตสาหกรรมเกษตร ให้กับนักเรียน
 - ปรับปรุงกระบวนการพัฒนานักศึกษา
 - ปรับปรุงกระบวนการให้คำปรึกษา
 - ปรับปรุงกระบวนการเรียนการสอนและเพิ่มทักษะด้านการประกอบการแก่นักศึกษา
- INI 5 การบริหารจัดการเพื่อสร้างความสัมพันธ์กับศิษย์เก่า
- มอบหมายให้ผู้บริหารและคณะกรรมการที่ทำหน้าที่รับผิดชอบในการประสานงานกับสมาคมศิษย์เก่า คณะอุตสาหกรรมเกษตร โดยมีศูนย์ประสานงานสำหรับสมาคมศิษย์เก่า
 - ให้สมาคมศิษย์เก่าคณะอุตสาหกรรมเกษตรรับทราบและมีส่วนร่วมในการกำหนดแนวทางและการดำเนินงานเพื่อความเป็นเลิศของคณะ
 - จัดกิจกรรมสานสัมพันธ์ระหว่างคณะ และศิษย์เก่าอย่างสม่ำเสมอ เช่น กิจกรรม refresh ศิษย์เก่า กิจกรรมคืนสู่เหย้า กิจกรรมรดน้ำดำหัวผู้อาวุโสของคณะ เป็นต้น
 - ร่วมกับสมาคมศิษย์เก่าคณะอุตสาหกรรมเกษตรจัดทำฐานข้อมูลศิษย์เก่าให้เป็นปัจจุบัน
 - ให้ส่วนลดแก่ศิษย์เก่าในการขอรับบริการทางวิชาการจากคณะ
 - รมรณคดีในการแสวงหาทรัพยากร เช่น ครุภัณฑ์การเรียนการสอน สิ่งอำนวยความสะดวก รวมถึงเงินบริจาคจากนักศึกษาเก่าที่มีความพร้อม หรือจากการจัดกิจกรรมแสวงหารายได้ร่วมกัน
- INI 6 ผลักดัน ส่งเสริม และกระตุ้นให้อาจารย์ขอตำแหน่งทางวิชาการและส่งเสริมการสร้างนวัตกรรมหรือการใช้ทักษะการสอนในศตวรรษที่ 21
- INI 7 สร้างความสัมพันธ์ด้านงานวิจัยกับมหาวิทยาลัยในต่างประเทศที่มีความร่วมมือกันอยู่ รวมถึงแสวงหาความร่วมมือใหม่ที่จะสร้างความเข้มแข็งเพื่อให้เกิดงานวิจัยร่วม และมีผลงานตีพิมพ์เผยแพร่ระดับนานาชาติมากขึ้น
- INI 8 แสวงหานักวิจัยจากต่างประเทศมาร่วมทำงานวิจัยที่คณะ กระชับความสัมพันธ์กับมหาวิทยาลัย สถาบันวิจัย
- INI 9 จัดสรรงบประมาณเพื่อให้นักวิจัยนำเสนอผลงานทางวิชาการระดับประเทศ และจัดสรรงบประมาณสมทบเพิ่มเติมจากที่มหาวิทยาลัยให้ทุนอุดหนุนกับนักวิจัยที่นำเสนอผลงานทางวิชาการแบบ oral presentation ในการประชุมวิชาการระดับนานาชาติ
- INI 10 เป็นแกนนำเพื่อสร้างความร่วมมือในการบูรณาการการทำวิจัยและ นวัตกรรมร่วมกับหน่วยงานภาครัฐ ภาคเอกชนและภาคสังคมในการขับเคลื่อนโครงการยุทธศาสตร์เขตเศรษฐกิจ นวัตกรรมอาหารภาคเหนือ (Northern Thailand Food Valley: NTFV) เพื่อสร้างความพร้อมและเพิ่มขีดความสามารถทางการแข่งขันของผู้ประกอบการ
- INI 11 ส่งเสริมและผลักดันให้เกิดการผลิตผลงาน ทั้งที่ยกอันดับของคณะ และที่เป็นนวัตกรรมเพื่อสังคมในด้านอาหารสุขภาพและผู้สูงอายุ อาหารพื้นบ้านล้านนา และการเพิ่มมูลค่าของเหลือใช้ทางการเกษตรและอุตสาหกรรมเกษตร
- INI 12 สร้างผลงานวิจัยที่มีการนำไปใช้จริงและตอบโจทย์การพัฒนาประเทศ
- INI 13 พัฒนาศักยภาพนักวิจัยเพื่อมุ่งสู่การเป็นหน่วยงานที่มีการวิจัยในระดับแนวหน้าของประเทศและนานาชาติ และส่งเสริมการเผยแพร่ผลงานวิจัย

- INI 14 สนับสนุนเงินรายได้ในการดำเนินงานของวารสาร Food and applied bioscience ของคณะเพื่อให้สามารถ
 ศึกษาด้านภาพการอยู่ในฐานข้อมูล TCI (Thai-Journal Citation Index) และเพื่อให้ได้อยู่ในกลุ่มที่ 1
- INI 15 ผลักดันให้เกิดระบบมาตรฐานความปลอดภัยทางชีวภาพ
- INI 16 สนับสนุนการรวมกลุ่มนักวิจัยเพื่อให้เกิด Biopolymer packaging cluster โดยมีการสนับสนุนทุนวิจัยเริ่มต้น
 เพื่อให้สามารถพัฒนาข้อเสนอโครงการขอรับการสนับสนุนจากแหล่งทุนอื่น
- INI 17 ดำเนินการโครงการจัดตั้งคณะกรรมการจริยธรรมทดสอบในมนุษย์ (Research Ethics Committee) ในปี 2560
- INI 18 สำรวจความต้องการของท้องถิ่นจากหน่วยงานที่เกี่ยวข้อง เช่น อบต. อบจ.กลุ่มจังหวัด กลุ่มวิสาหกิจชุมชน
 หรือสภาอุตสาหกรรมจังหวัด ในเขตจังหวัดภาคเหนือ แนวโน้มความต้องการใช้ประโยชน์ หรือปัญหาที่
 เกี่ยวข้องกับอุตสาหกรรมเกษตร เพื่อใช้ในการจัดทำโครงการบริการวิชาการที่ตอบโจทย์ความต้องการของ
 ชุมชนและท้องถิ่น โดยเฉพาะอย่างยิ่งเรื่องความปลอดภัยของอาหาร
- INI 19 จัดทำโครงการอาหารปลอดภัยร่วมกับหน่วยงานต่างๆเช่น เทศบาล อบต. ฯลฯ สำหรับร้านอาหารในเขตใกล้
 กับคณะ โดยมีการให้คำปรึกษาแนะนำ และติดตามการดำเนินงาน รวมทั้งให้นักศึกษามีส่วนร่วมในการ
 ดำเนินงานด้วย
- INI 20 สำรวจความต้องการของผู้สูงอายุเพื่อพัฒนาเป็นหลักสูตรฝึกอบรม
- INI 21 แสวงหาเครือข่ายและแหล่งทุนในการจัดฝึกอบรม
- INI 22 จัดฝึกอบรมในหัวข้อที่ตอบสนองต่อความต้องการของตลาดและสถานการณ์ที่อยู่ในความสนใจ
- INI 23 จัดทำฐานข้อมูลอาหารพื้นบ้านล้านนา เพื่อสนับสนุนการจัดตั้งศูนย์ข้อมูลล้านนา มหาวิทยาลัยเชียงใหม่
 (CMU Lanna Academy) และศูนย์การเรียนรู้ประสบการณ์ล้านนา มหาวิทยาลัยเชียงใหม่ (CMU Lanna
 Experience Center Museum)
- INI 24 ผลักดันให้เกิดการบริการวิชาการในระดับนานาชาติ
- INI 25 ประชาสัมพันธ์เชิงรุกถึงกลุ่มเป้าหมาย
- INI 26 พัฒนาหลักสูตรหรือบริการเพื่อแสวงหาลูกค้ากลุ่มใหม่
- พัฒนาความร่วมมือกับหน่วยงานทั้งภายในและภายนอกมหาวิทยาลัย โดยเฉพาะอย่างยิ่งกับมหาวิทยาลัย
 ในต่างประเทศ เพื่อให้เกิดหลักสูตรร่วมกันหรือในลักษณะหลักสูตร 2 ปริญญา เป็นการเพิ่มขีดความสามารถของ
 นักศึกษา บูรณาการองค์ความรู้ให้ตรงกับความต้องการปัจจุบัน
 - สานต่อการเปิดหลักสูตรบูรณาการระหว่างสาขาในระดับปริญญาตรีหลักสูตร Bio processing ร่วมกับ
 คณะวิศวกรรมศาสตร์
 - พัฒนาหลักสูตรระยะสั้นเกี่ยวกับอาหารเพื่อสุขภาพสำหรับผู้สูงอายุ โดยอาจเป็นทั้งในรูปแบบดำเนินการ
 เองหรือจัดหลักสูตรให้กับหน่วยงานท้องถิ่นที่เกี่ยวข้อง
 - จัดหลักสูตรร่วมภาคเอกชนระยะสั้นเกี่ยวกับอาหารเพื่อสุขภาพตามความต้องการของภาคเอกชน เช่น
 เทคนิคการพัฒนาผลิตภัณฑ์อาหารเพื่อสุขภาพ
- เป็นต้น
- สร้างหลักสูตรสองปริญญา (Double degree) ที่เกี่ยวข้องกับอาหารกับมหาวิทยาลัยในต่างประเทศ
 - มีความร่วมมือในการพัฒนาหลักสูตร/การฝึก อบรมร่วมกับสถาบันอื่นๆ
- INI 27 จัดโปรแกรมการบริการวิชาการตลอดปีเพื่อแสวงหารายได้ ด้านการฝึกอบรม การพัฒนาผลิตภัณฑ์ การตรวจ
 วิเคราะห์และอื่นๆ
- INI 28 ร่วมมือกับหน่วยงานสนับสนุนที่เกี่ยวข้องอย่างต่อเนื่อง เช่น ศูนย์นวัตกรรมอาหารและบรรจุภัณฑ์ อุทยาน
 วิทยาศาสตร์ภาคเหนือ เป็นต้น ในการให้บริการแก่ภาคอุตสาหกรรมลักษณะครบวงจร โดยให้บริการ
 ผู้เชี่ยวชาญ ภายใต้รูปแบบการบริหารที่เป็นระบบ มีมาตรฐาน

- INI 29 เป็นเจ้าภาพหลัก ในการบูรณาการร่วมกับหน่วยงานภาครัฐ ภาคเอกชน และภาคสังคม นำนวัตกรรมด้านอาหาร สุขภาพและผู้สูงอายุ ไปขับเคลื่อนการแก้ปัญหาด้านอาหาร สุขภาพและผู้สูงอายุ
- INI 30 สนับสนุนให้ศูนย์บริการธุรกิจอุตสาหกรรมเกษตร จัดการฝึกอบรมเฉพาะทางหลักสูตรผู้ควบคุมการผลิตอาหารตามหลักเกณฑ์ของกฎหมายสำหรับอาหารในภาชนะบรรจุที่ปิดสนิทที่มีความเป็นกรดต่ำและปรับกรด (Retort Supervisors)
- INI 31 สนับสนุนการดำเนินงานของศูนย์บริการธุรกิจอุตสาหกรรมเกษตร ให้แสวงหาโครงการบริการวิชาการเชิงรุกจากแหล่งทุนที่เกี่ยวข้องอย่างต่อเนื่อง
- INI 32 การมีข้อตกลงร่วมกันกับหน่วยงานที่เกี่ยวข้อง เช่น สภาอุตสาหกรรมจังหวัดเชียงใหม่
- INI 33 สนับสนุนการต่อยอดผลงานวิจัยของคณะอุตสาหกรรมเกษตรมาผลิตเพื่อจำหน่าย รวมถึงการผลิตผลิตภัณฑ์เพื่อเป็นของฝากเพื่อใช้ในการจำหน่าย
- INI 34 สนับสนุนการต่อยอดผลงานวิจัยของคณะอุตสาหกรรมเกษตร และผลักดันงานวิจัยของคณะให้เข้าสู่ระบบการจัดการทรัพย์สินทางปัญญา
- INI 35 เพิ่มรายได้จากรูปแบบการลงทุนและระดมทุนใหม่
- INI 36 พัฒนา/ปรับปรุงกระบวนการต่างๆ ในหมวด 1-6 ตามเกณฑ์ EdPEx ให้มีประสิทธิภาพ
- ปฏิรูประบบการบริหารงานบุคคลและพัฒนาบุคลากร (Human Capital)
 - พัฒนาแผนบริหารความเสี่ยงที่สอดคล้องกับแผนกลยุทธ์และป้องกันผลกระทบเชิงลบจากการดำเนินงานของคณะ
- พัฒนาระบบ ISO 9001
 - วิจัยสถาบันเพื่อเสริมสร้างความผูกพันของบุคลากร
- INI 37 ส่งเสริม สนับสนุนและให้ความสำคัญเรื่องนวัตกรรมในการเรียนการสอนและการวิจัย เพื่อสนองนโยบาย Thailand 4.0ของรัฐบาล
- INI 38 วางระบบการจัดการองค์ความรู้ที่สอดคล้องกับยุทธศาสตร์ของคณะ